

แผนอัตรากำลังพนักงานจ้าง ๔ ปี
ประจำปีงบประมาณ พ.ศ. ๒๕๕๖ - ๒๕๕๙



องค์การบริหารส่วนตำบลปลายโพงพา
อำเภออัมพวา จังหวัดสมุทรสงคราม

คำนำ

องค์การบริหารส่วนตำบลปลายโพงพาง ได้มีการจัดทำแผนอัตรากำลังพนักงานจ้าง ๔ ปี โดยมีโครงสร้างการแบ่งงานและระบบงานที่เหมาะสมไม่ซ้ำซ้อน มีการกำหนดตำแหน่ง การจัดอัตรากำลังโครงสร้างให้เหมาะสมกับอำนาจหน้าที่ขององค์การบริหารส่วนตำบล ตามประกาศคณะกรรมการพนักงานส่วนตำบลจังหวัดสมุทรสงคราม เรื่อง มาตรฐานทั่วไปเกี่ยวกับพนักงานจ้าง เห็นชอบกำหนดหลักเกณฑ์เกี่ยวกับพนักงานจ้างสำหรับองค์การบริหารส่วนตำบล และเพื่อให้คณะกรรมการพนักงานส่วนตำบล (ก.อบต.จังหวัด) ตรวจสอบการกำหนดตำแหน่งและการใช้ตำแหน่งพนักงานจ้างส่วนตำบลให้เหมาะสม และใช้เป็นแนวทางในการดำเนินการวางแผนการใช้อัตรากำลัง การพัฒนาบุคลากรขององค์การบริหารส่วนตำบลปลายโพงพางให้เหมาะสม

องค์การบริหารส่วนตำบลปลายโพงพาง จึงได้วางแผนอัตรากำลังพนักงานจ้าง ใช้ประกอบในการจัดสรรงบประมาณและบรรจุแต่งตั้งพนักงานจ้าง เพื่อให้การบริหารงานขององค์การบริหารส่วนตำบลเกิดประโยชน์ต่อประชาชน เกิดผลสัมฤทธิ์ต่อภารกิจตามอำนาจหน้าที่ มีประสิทธิภาพ มีความคุ้มค่า สามารถลดขั้นตอนการปฏิบัติงาน และมีการลดภารกิจและยุบเลิกหน่วยงานที่ไม่จำเป็น การปฏิบัติภารกิจสามารถตอบสนองความต้องการของประชาชนได้เป็นอย่างดี

องค์การบริหารส่วนตำบลปลายโพงพาง

๒๕๕๕

สารบัญ

	หน้า
๑. หลักการและเหตุผล	๑
๒. วัตถุประสงค์	๒
๓. ขอบเขตและแนวทางในการจัดทำแผนอัตรากำลังพนักงานจ้าง ๔ ปี	๓

๔. สภาพปัญหา ความต้องการของประชาชนในเขตพื้นที่องค์กรปกครองส่วนท้องถิ่น	๔
๕. ภารกิจ อำนาจหน้าที่ขององค์กรปกครองส่วนท้องถิ่น	๑๐
๖. ภารกิจหลัก และภารกิจรอง	๑๓
๗. สรุปัญหและแนวทางในการบริหารงานบุคคล	๑๓
๘. โครงสร้างการกำหนดส่วนราชการ	๑๔
๙. ภาระค่าใช้จ่ายเกี่ยวกับอัตราค่าตอบแทน(ค่าจ้าง)และประโยชน์ตอบแทน	๒๐
๑๐. แผนภูมิโครงสร้างการแบ่งส่วนราชการ	๒๔
๑๑. บัญชีแสดงจัดคนลงสู่ตำแหน่งและการกำหนดเลขที่ตำแหน่งในส่วนราชการ	๓๐
๑๒. แนวทางการพัฒนาพนักงานจ้าง	๓๒
๑๓. ประกาศคุณธรรม จริยธรรมของข้าราชการ/พนักงานจ้าง	๓๕

.....

แผนอัตรากำลังพนักงานจ้าง ๔ ปี
ประจำปีงบประมาณ พ.ศ. ๒๕๕๖ - ๒๕๕๙
องค์การบริหารส่วนตำบลปลายโพงพาง อำเภออัมพวา จังหวัดสมุทรสงคราม

.....

๑. หลักการและเหตุผล

๑.๑ ประกาศคณะกรรมการกลางข้าราชการหรือพนักงานส่วนท้องถิ่น (ก.กลาง) เรื่องมาตรฐานทั่วไปเกี่ยวกับพนักงานจ้าง ลงวันที่ ๑๒ พฤษภาคม ๒๕๔๗ โดยมาตรฐานทั่วไปเกี่ยวกับพนักงานจ้างสำหรับองค์กรปกครองส่วนท้องถิ่นดังกล่าว กำหนดเพื่อเป็นการปรับปรุงแนวทางการบริหารบุคคลของลูกจ้าง ให้เกิดความเหมาะสมและให้การปฏิบัติหน้าที่ราชการขององค์กรปกครองส่วนท้องถิ่นเกิดความคล่องตัว ประสิทธิภาพ ประสิทธิผลและประโยชน์สูงสุดในการบริหารงานบุคคลขององค์กรปกครองส่วนท้องถิ่น โดยได้กำหนดให้คณะกรรมการข้าราชการหรือพนักงานส่วนท้องถิ่น นำมาตรฐานทั่วไปเกี่ยวกับพนักงานจ้างมากำหนดเป็นประกาศหลักเกณฑ์และเงื่อนไขเกี่ยวกับพนักงานจ้าง พร้อมทั้งให้องค์กรปกครองส่วนท้องถิ่นดำเนินการจัดทำกรอบอัตรากำลังพนักงานจ้าง ๔ ปี

๑.๒ คณะกรรมการพนักงานส่วนตำบลจังหวัดสมุทรสงคราม ในการประชุมครั้งที่ ๓ / ๒๕๔๗ เมื่อวันที่ ๒๗ ตุลาคม ๒๕๔๗ ได้มีมติเห็นชอบกำหนดเป็นประกาศหลักเกณฑ์และเงื่อนไขเกี่ยวกับพนักงานจ้าง โดยให้มีผลบังคับใช้ตั้งแต่วันที่ ๒๗ ตุลาคม ๒๕๔๗ เป็นต้นไป

๑.๓ คณะกรรมการกลางพนักงานส่วนตำบล (ก.กลาง) ได้มีมติเห็นชอบประกาศกำหนดมาตรฐานทั่วไปเกี่ยวกับพนักงานจ้าง โดยมีการกำหนดประเภทตำแหน่งของพนักงานจ้าง และกำหนดแนวทางให้องค์กรปกครองส่วนท้องถิ่น (อปต.) จัดทำแผนอัตรากำลังพนักงานจ้างขององค์กรปกครองส่วนท้องถิ่น เพื่อเป็นกรอบในการกำหนดประเภทตำแหน่ง ชื่อตำแหน่ง ของพนักงานจ้างในองค์กรปกครองส่วนท้องถิ่น โดยให้เสนอให้คณะกรรมการพนักงานส่วนตำบล (ก.อปต.) พิจารณาให้ความเห็นชอบ โดยได้กำหนดให้องค์กรปกครองส่วนท้องถิ่น แต่งตั้งคณะทำงานจัดทำแผนอัตรากำลังพนักงานจ้าง ๔ ปี ซึ่งจะต้องวิเคราะห์อำนาจหน้าที่และภารกิจขององค์กรปกครองส่วนท้องถิ่น วิเคราะห์ความต้องการกำลังคน วิเคราะห์การวางแผนการใช้กำลังคน จัดทำกรอบอัตรากำลังพนักงานจ้าง ๔ ปี ในการกำหนดประเภทตำแหน่งพนักงานจ้างขององค์กรปกครองส่วนท้องถิ่นตามแผนอัตรากำลังพนักงานจ้าง ๔ ปี โดยการพิจารณากำหนดประเภทตำแหน่งพนักงานจ้าง และลักษณะงานจะต้องคำนึงถึงแผนอัตรากำลัง ๓ ปี ขององค์กรปกครองส่วนท้องถิ่นประกอบด้วย

๑.๔ จากหลักการและเหตุผลดังกล่าว องค์การบริหารส่วนตำบลปลายโพงพาง จึงได้จัดทำแผนอัตรากำลังพนักงานจ้าง ๔ ปี สำหรับปีงบประมาณ พ.ศ. ๒๕๕๖ - ๒๕๕๙ ขึ้น

๒. วัตถุประสงค์

๒.๑. เพื่อให้องค์การบริหารส่วนตำบลปลายโพงพาง มีโครงสร้างการแบ่งงานและระบบงาน ระบบการจ้างพนักงานจ้างที่เหมาะสม ไม่ซ้ำซ้อนอันจะเป็นการประหยัดงบประมาณรายจ่ายขององค์การบริหารส่วนตำบล

๒.๒ เพื่อให้องค์การบริหารส่วนตำบลปลายโพงพาง มีการกำหนดประเภทตำแหน่งพนักงานจ้าง การจัดอัตรากำลังพนักงานจ้างให้สอดคล้องกับโครงสร้างขององค์การบริหารส่วนตำบลและให้เหมาะสมกับอำนาจหน้าที่ขององค์การบริหารส่วนตำบล ตามพระราชบัญญัติสภาตำบลและองค์การบริหารส่วนตำบล พ.ศ. ๒๕๓๗ แก้ไขเพิ่มเติมถึง (ฉบับที่ ๖) พ.ศ. ๒๕๕๒ และตามพระราชบัญญัติกำหนดแผนและขั้นตอนกระจายอำนาจให้องค์กรปกครองส่วนท้องถิ่น พ.ศ. ๒๕๔๒ แก้ไขเพิ่มเติมถึง (ฉบับที่ ๒) พ.ศ. ๒๕๕๐

๒.๓. เพื่อให้คณะกรรมการพนักงานส่วนตำบล (ก.อบต.จังหวัด) สามารถตรวจสอบการกำหนดประเภทตำแหน่งและการสรรหาและเลือกสรรตำแหน่งพนักงานจ้างว่าถูกต้องเหมาะสมหรือไม่

๒.๔. เพื่อเป็นแนวทางในการดำเนินการวางแผนการใช้แผนอัตรากำลังพนักงานจ้าง โยจะต้องคำนึงถึงแผนอัตรากำลัง ๓ ปี รวมถึงการพัฒนาบุคลากรของขององค์การบริหารส่วนตำบลปลายโพงพาง

๒.๕. เพื่อให้องค์การบริหารส่วนตำบล สามารถวางแผนการใช้อัตรากำลังของบุคลากรในองค์การบริหารส่วนตำบล การจัดสรรงบประมาณ การสรรหาและเลือกสรรพนักงานจ้างในการทำสัญญาจ้างพนักงานจ้าง เพื่อให้การบริหารงานขององค์การบริหารส่วนตำบล เกิดโยชน์ต่อประชาชน เกิดผลสัมฤทธิ์ต่อภารกิจตามอำนาจหน้าที่ มีประสิทธิภาพ ความคุ้มค่า สามารถลดขั้นตอนการปฏิบัติงานและมีการลดภารกิจและยุบเลิกประเภทตำแหน่งที่ไม่จำเป็นในการปฏิบัติภารกิจสามารถตอบสนองความต้องการของประชาชนได้เป็นอย่างดี

๒.๖. เพื่อให้องค์การบริหารส่วนตำบล มีการกำหนดตำแหน่งพนักงานจ้างที่สามารถตอบสนองการปฏิบัติงานขององค์การบริหารส่วนตำบลที่มีความจำเป็นเร่งด่วน และสนองนโยบายของรัฐบาล หรือมติคณะรัฐมนตรี หรือนโยบายขององค์การบริหารส่วนตำบล

๒.๗. เพื่อให้องค์การบริหารส่วนตำบลดำเนินการวางแผนการใช้อัตรากำลังบุคลากรให้เหมาะสม การพัฒนาบุคลากรได้อย่างต่อเนื่องมีประสิทธิภาพ และสามารถควบคุมภาระค่าใช้จ่ายด้านการบริหารงานบุคคลขององค์การบริหารส่วนตำบลให้เป็นไปตามที่กฎหมายกำหนด

๓. ขอบเขตและแนวทางในการจัดทำแผนอัตรากำลังพนักงานจ้าง ๔ ปี

คณะทำงานจัดทำแผนอัตรากำลังพนักงานจ้างขององค์การบริหารส่วนตำบลปลายโพงพาง ซึ่งมีนายกองค์การบริหารส่วนตำบลปลายโพงพาง เป็นประธาน เห็นสมควรให้จัดทำแผนอัตรากำลังพนักงานจ้าง ๔ ปี โดยมีขอบเขตเนื้อหาครอบคลุมในเรื่องต่าง ๆ ดังต่อไปนี้

๓.๑ วิเคราะห์ภารกิจ อำนาจหน้าที่ความรับผิดชอบขององค์การบริหารส่วนตำบลปลายโพงพาง ตามพระราชบัญญัติสภาตำบลและองค์การบริหารส่วนตำบล พ.ศ.๒๕๓๗ แก้ไขเพิ่มเติมถึง (ฉบับที่ ๖) พ.ศ. ๒๕๕๒ และตามพระราชบัญญัติกำหนดแผนและขั้นตอนการกระจายอำนาจให้องค์กรปกครองส่วนท้องถิ่น พ.ศ.๒๕๔๒ แก้ไขเพิ่มเติมถึง (ฉบับที่ ๒) พ.ศ.๒๕๕๐ ตลอดจนกฎหมายอื่นให้สอดคล้องกับแผนพัฒนาเศรษฐกิจและสังคมแห่งชาติ แผนพัฒนาจังหวัด แผนพัฒนาอำเภอ แผนพัฒนาตำบล นโยบายของรัฐบาล มติคณะรัฐมนตรี นโยบายขององค์การบริหารส่วนตำบล และสภาพปัญหาขององค์การบริหารส่วนตำบลปลายโพงพาง

๓.๒ นำโครงสร้างการแบ่งส่วนราชการภายในและการจัดระบบงาน เพื่อรองรับภารกิจตามอำนาจหน้าที่ความรับผิดชอบ ให้สามารถแก้ปัญหาของตำบลคลองโคน ได้อย่างมีประสิทธิภาพ และตอบสนองความต้องการของประชาชน

๓.๓ กำหนดความต้องการพนักงานจ้างในองค์การบริหารส่วนตำบล โดยให้หัวหน้าส่วนราชการเข้ามามีส่วนร่วม เพื่อกำหนดความจำเป็นและความต้องการในการใช้พนักงานจ้างให้ตรงกับภารกิจและอำนาจหน้าที่ที่ต้องปฏิบัติอย่างแท้จริง และต้องคำนึงถึงโครงสร้างส่วนราชการในองค์การบริหารส่วนตำบลประกอบการกำหนดตำแหน่งพนักงานจ้าง

๓.๔ กำหนดประเภทตำแหน่งพนักงานจ้าง จำนวนตำแหน่งให้เหมาะสมกับภารกิจอำนาจหน้าที่ ความรับผิดชอบ ปริมาณงานและคุณภาพของงานให้เหมาะสมกับโครงสร้างส่วนราชการขององค์การบริหารส่วนตำบล

๓.๕ จัดทำกรอบอัตรากำลังพนักงานจ้าง ๔ ปี (พ.ศ. ๒๕๕๖ – ๒๕๕๙) โดยภาระค่าใช้จ่ายด้านการบริหารงานบุคคลต้องไม่เกินร้อยละสี่สิบของงบประมาณรายจ่ายตาม พ.ร.บ.ระเบียบบริหารงานบุคคลส่วนท้องถิ่น พ.ศ. ๒๕๔๒

๓.๖ ให้พนักงานจ้างทุกคน ได้รับการพัฒนาความรู้ความสามารถอย่างน้อยปีละ ๑ ครั้ง

๔. สภาพปัญหาของพื้นที่และความต้องการของประชาชน

สภาพทั่วไปและข้อมูลพื้นฐานขององค์การบริหารส่วนตำบลปลายโพงพาง

๑. สภาพทั่วไป

๑.๑ ที่ตั้ง

องค์การบริหารส่วนตำบลปลายโพงพาง ตั้งอยู่ในท้องที่อำเภออัมพวา จังหวัดสมุทรสงคราม ระยะห่างจากอำเภออัมพวา ประมาณ ๘ กิโลเมตร โดยได้รับการยกฐานะ เมื่อวันที่ ๑๙ มกราคม ๒๕๓๙ ตามประกาศกระทรวงมหาดไทย เรื่อง จัดตั้งองค์การบริหารส่วนตำบล มีอาณาเขตติดต่อดังนี้

- ทิศเหนือ ติดต่อบางนางสี และตำบลสวนหลวง อำเภออัมพวา
- ทิศใต้ ติดต่อบลีสาร์และตำบลแพรกหนามแดง อำเภออัมพวา
- ทิศตะวันออก ติดต่อบางขันแตก อำเภอเมืองสมุทรสงคราม
- ทิศตะวันตก ติดต่อบลัดประดู่และตำบลบางแค อำเภออัมพวา

๑.๒ เนื้อที่

องค์การบริหารส่วนตำบลปลายโพงพาง มีพื้นที่ในความรับผิดชอบทั้งสิ้น ๑๔.๗ ตารางกิโลเมตร (๙,๑๙๑ ไร่)

๑.๓ ภูมิประเทศ

องค์การบริหารส่วนตำบลปลายโพงพาง มีพื้นที่ส่วนใหญ่เป็นที่ลุ่ม มีลำคลองแบ่งแยกหลายสาย ลำคลองที่สำคัญ ได้แก่ คลองโคกเกตุ คลองโพงพาง คลองประชามชื่น คลองแขก คลองขุดเล็ก และคลองบางแค และมีคลองคันกั้นน้ำเค็ม สายชลประธาร ราษฎรประกอบอาชีพ ทำสวนมะพร้าว สวนส้มโอ และแปรรูปผลผลิตจากมะพร้าว และรับจ้างทั่วไป

๑.๔ จำนวนหมู่บ้าน ๙ หมู่บ้าน (แสดงจำนวนหมู่บ้านในเขตองค์การบริหารส่วนตำบล)

จำนวนหมู่บ้านในเขตองค์การบริหารส่วนตำบล เต็มทั้งหมู่บ้าน ๙ หมู่บ้าน โดยแบ่งการปกครอง

หมู่ที่	ชื่อบ้าน	จำนวนประชากร			จำนวนครัวเรือน
		ชาย	หญิง	รวม	
๑	บ้านปากวน	๓๗๕	๓๘๙	๗๖๔	๒๔๓
๒	บ้านวัดประชา	๔๙๓	๕๕๙	๑,๐๕๒	๒๕๙
๓	บ้านลัดดาช่วย	๓๖๐	๓๘๔	๗๔๔	๑๗๖
๔	บ้านอมรวดี	๘๖๗	๘๙๒	๑,๗๕๙	๓๙๐
๕	บ้านคลองขุดเล็ก	๓๓๐	๓๔๔	๖๗๔	๑๖๑
๖	บ้านหน้าวัดนางพิมพ์	๒๒๐	๒๓๖	๔๕๖	๑๑๔
๗	บ้านโคกเกตุ	๗๔๗	๗๗๙	๑,๕๒๖	๓๙๑
๘	บ้านสี่แยก	๓๑๔	๓๓๓	๖๔๗	๑๖๖
๙	บ้านคลองแขก	๓๑๘	๓๒๖	๖๔๔	๑๕๓
รวม		๔,๐๒๔	๔,๒๔๒	๘,๒๖๖	๒,๐๕๓

๑.๕ ประชากร

ประชากรทั้งสิ้น ๘,๒๖๖ คน รวม ๒,๐๕๓ ครัวเรือน เป็นชาย ๔,๐๒๔ คน เป็นหญิง ๔,๒๔๒ คน มีความหนาแน่น เฉลี่ย ๕๖๒ คน/ตารางกิโลเมตร (ข้อมูล ณ วันที่ ๓๐ กันยายน ๒๕๕๔) จากสำนักทะเบียนราษฎรที่ว่า การอำเภออัมพวา

๒. สภาพเศรษฐกิจ

๒.๑ อาชีพ

ประชากรในพื้นที่องค์การบริหารส่วนตำบลปลายโพรงพาง โดยส่วนใหญ่ประกอบอาชีพเกษตรกรรม เช่น ทำสวนมะพร้าว ส้มโอ กล้าย และมีอุตสาหกรรมในครัวเรือน เช่น ทำน้ำตาลมะพร้าว ทำโรงมะพร้าว และมีการรับจ้างทั่วไป และรับจ้างตามโรงงานต่าง ๆ นอกและในพื้นที่ รวมถึงการค้าขาย

๒.๒ หน่วยธุรกิจในเขตองค์การบริหารส่วนตำบล

- ปั้มน้ำมัน จำนวน ๒ แห่ง
- โรงงานมะพร้าว(แปรรูป) จำนวน ๘ แห่ง
- ร้านค้าเบ็ดเตล็ด จำนวน ๕๕ ร้าน
- ร้านเสริมสวย จำนวน ๗ ร้าน
- ร้านเย็บผ้าโหล จำนวน ๑ ร้าน
- อู่ซ่อมรถจักรยานยนต์ จำนวน ๒ แห่ง
- อู่ซ่อมรถยนต์ จำนวน ๒ แห่ง
- ห้องแถว/ห้องเช่า จำนวน ๗ แห่ง
- รีสอร์ท, โฮมสเตย์ จำนวน ๗ แห่ง
- ร้านค้าของเก่า จำนวน ๔ แห่ง
- ร้านเหล็กตัด จำนวน ๑ แห่ง
- โรงงานน้ำมันเก่า จำนวน ๒ แห่ง

- โรงงานล้างปื๊บ จำนวน ๔ แห่ง
- เสาทวนสัญญาณโทรศัพท์ จำนวน ๓ แห่ง
- ร้านซ่อมปั๊มหัวฉีด จำนวน ๑ แห่ง
- โรงงานน้ำตาล จำนวน ๒ แห่ง
- โรงงานวันน้ำมะพร้าว จำนวน ๒ แห่ง
- ร้านค้าไม้ไผ่ จำนวน ๑ แห่ง
- ร้านอาหาร (บ้านเรือ) จำนวน ๑ แห่ง

๓. สภาพทางสังคม

๓.๑ การศึกษา

ตำบลปลายโพงพางมีการจัดระบบการศึกษาทั้งการศึกษาภาคบังคับสำหรับเยาวชน และ การศึกษาโดยอาศัยสื่ออื่น ๆ สำหรับประชาชนของตำบล ดังนี้

- โรงเรียนประถมศึกษา ๓ แห่ง
- ศูนย์พัฒนาเด็กเล็ก ๓ ศูนย์
- โรงเรียนประถมศึกษาแบบขยายโอกาส ๑ แห่ง

๓.๒ สถาบันและองค์กรทางศาสนา

ประชาชนตำบลปลายโพงพาง ส่วนใหญ่นับถือศาสนาพุทธ คิดเป็นร้อยละ ๙๔.๖๘ รองลงมา คือ ศาสนาอิสลาม คิดเป็นร้อยละ ๕.๓๒ ดังนี้

- วัด จำนวน ๔ แห่ง
- มัสยิด จำนวน ๑ แห่ง
- โรงเรียนสอนศาสนา จำนวน ๒ แห่ง

๓.๓ สาธารณสุข

- โรงพยาบาลส่งเสริมสุขภาพฯ ๓ แห่ง
- อัตราการมีและใช้ส้วมราดน้ำ ร้อยละ ๑๐๐

๓.๔ ความปลอดภัยในชีวิตและทรัพย์สิน

- ศูนย์ป้องกันและบรรเทาสาธารณภัยประจำตำบลปลายโพงพาง ๑ แห่ง

๔. การบริการพื้นฐาน (แสดงจำนวนและสภาพทางคมนาคมทางบก)

๔.๑ การคมนาคม

ตำบลปลายโพงพางประกอบด้วยลำคลองหลายสาย มีถนนทางหลวงแผ่นดินที่ตัดผ่าน ๑ สาย คือ ทางหลวงหมายเลข ๓๐๙๓ สายสมุทรสงคราม - ปากท่อ

การคมนาคมติดต่อระหว่างตำบลและอำเภอ เป็นถนนลาดยาง

การคมนาคมติดต่อภายในหมู่บ้าน - ตำบล เป็น ถนนลาดยาง ถนนคอนกรีตเสริมเหล็กและถนนผิวจราจรหินคลุก

การคมนาคมทางน้ำ มีคลองโคกเกตุ คลองโพงพาง คลองประชามชื่น คลองขุดเล็ก คลองแขก และคลองบางแค

๔.๒ การโทรคมนาคม

- หอกระจายข่าว จำนวน ๙ หมู่บ้าน
- เสียงไร้สาย จำนวน ๙ หมู่บ้าน

๔.๓ การไฟฟ้า

พื้นที่ในเขตองค์การบริหารส่วนตำบลปายโพงพาง มีไฟฟ้าเข้าถึง ๙ หมู่บ้าน แต่ไม่ทุกครัวเรือน

๔.๔ การประปา

ประปาส่วนภูมิภาคเข้าถึงพื้นที่ ๙ หมู่บ้าน แต่ไม่ทุกครัวเรือน แต่มีประปาหมู่บ้านใช้ทุกครัวเรือน

๔.๕ แหล่งน้ำธรรมชาติ

- บึง หนองอื่น ๆ

๔.๖ แหล่งน้ำที่สร้างขึ้น

- บ่อบาดาลขนาดใหญ่ ๒ แห่ง

- ประปาหมู่บ้าน ๙ แห่ง

- ถังเก็บน้ำฝน ๑๑ แห่ง

๕. ข้อมูลอื่นๆ

๕.๑ ทรัพยากรธรรมชาติ

- คลองโคกเกตุ คลองโพงพาง คลองประชาชมชื่น คลองขุดเล็ก คลองแขก และคลองบางแค

๕.๒ มวลชนจัดตั้ง

- อาสาสมัครป้องกันภัยฝ่ายพลเรือน ๑ รุ่น ๖๐ คน

- ลูกเสือชาวบ้าน ๑ รุ่น จำนวน ๑๔๐ คน

๖. ศักยภาพในตำบล

ก. ศักยภาพขององค์การบริหารส่วนตำบล

(๑) จำนวนบุคลากรที่ปฏิบัติงาน/กรอบที่มี

ปลัดองค์การบริหารส่วนตำบล	๑ / ๑	คน
รองปลัดองค์การบริหารส่วนตำบล	๑ / ๑	คน
ตำแหน่งในสำนักงานปลัดองค์การบริหารส่วนตำบล	๖ / ๙	คน
ตำแหน่งในส่วนการคลัง	๕ / ๑๐	คน
ตำแหน่งในส่วนโยธา	๒ / ๔	คน
ตำแหน่งในส่วนการศึกษา	๗ / ๘	คน
ตำแหน่งในส่วนสาธารณสุข	๔ / ๖	คน

(๒) ระดับการศึกษาของบุคลากร

ประเภท	การศึกษา								รวม
	ประถมศึกษา		มัธยม/อาชีวะ		ปริญญาตรี		ปริญญาโท		
	ชาย	หญิง	ชาย	หญิง	ชาย	หญิง	ชาย	หญิง	
พนักงานส่วนตำบล	-	-	๒	-	๑	๓	๑	๓	๑๐
ลูกจ้างประจำ	-	-	๑	-	-	-	-	-	๑
พนักงานจ้าง(ภารกิจ)	-	-	๑	๑๐	-	-	-	-	๑๑
พนักงานจ้างทั่วไป	๓	-	๑	-	-	-	-	-	๔
รวม	๓	-	๕	๑๐	๑	๓	๑	๓	๒๖

(๓) รายได้ขององค์การบริหารส่วนตำบล

-	ประจำปีงบประมาณ ๒๕๕๒ มีรายได้ ๒๓,๘๗๑,๙๒๕.๑๓ บาท แยกเป็น
	รายได้ที่องค์การบริหารส่วนตำบลจัดเก็บเอง ๖๒๐,๔๓๐.๕๙ บาท
	รายได้ที่ส่วนราชการต่าง ๆ จัดเก็บให้ (จัดสรร) ๑๐,๘๓๑,๔๖๓.๓๔ บาท
	เงินอุดหนุนทั่วไป ๘,๘๐๔,๗๐๔.๓๑ บาท
	เงินอุดหนุนเฉพาะกิจ ๓,๖๑๕,๓๒๖.๘๙ บาท
-	ประจำปีงบประมาณ ๒๕๕๓ มีรายได้ ๓๒,๖๗๔,๘๑๙.๔๕ บาท แยกเป็น
	รายได้ที่องค์การบริหารส่วนตำบลจัดเก็บเอง ๗๗๐,๙๗๒.๐๑ บาท
	รายได้ที่ส่วนราชการต่าง ๆ จัดเก็บให้ (จัดสรร) ๑๔,๑๕๔,๓๕๙.๔๔ บาท
	เงินอุดหนุนทั่วไป ๗,๔๖๓,๗๐๗.๐๐ บาท
	เงินอุดหนุนเฉพาะกิจ ๑๐,๒๘๕,๗๘๑.๐๐ บาท
-	ประจำปีงบประมาณ ๒๕๕๔ มีรายได้ ๓๒,๙๕๖,๙๔๔.๙๕ บาท แยกเป็น
	รายได้ที่องค์การบริหารส่วนตำบลจัดเก็บเอง ๘๔๘,๐๗๙.๐๘ บาท
	รายได้ที่ส่วนราชการต่าง ๆ จัดเก็บให้ (จัดสรร) ๑๔,๔๒๗,๘๐๔.๘๗ บาท
	เงินอุดหนุนทั่วไป ๙,๒๖๑,๔๑๑.๐๐ บาท
	เงินอุดหนุนเฉพาะกิจ ๘,๔๑๙,๖๕๐.๐๐ บาท

ข. ศักยภาพของชุมชนในพื้นที่

๑) การรวมกลุ่มทุกประเภท ๑๖ กลุ่ม

แยกประเภทกลุ่ม

-	กลุ่มผู้สูงอายุ	๔	กลุ่ม
-	กลุ่มสตรี	๑	กลุ่ม
-	กลุ่มเยาวชน	๑	กลุ่ม
-	กลุ่มออมทรัพย์	๙	กลุ่ม
-	กลุ่มผู้ผลิต น้ำตาลมะพร้าว	๑	กลุ่ม

๒) จุดเด่นของพื้นที่ (เอื้อต่อการพัฒนาตำบล)

มีทรัพยากรธรรมชาติ คือ มะพร้าว มีรีสอร์ท/โฮมสเตย์ ดิตริมน้ำใกล้ขีดธรรมชาติ สวนผลไม้ ไม่แออัดและ
 จอแจ มีการรวมกลุ่มของประชาชนในกิจกรรมต่าง ๆ ทำให้เกิดภูมิปัญญาชาวบ้านที่สามารถพัฒนาต่อไปเป็นรูปแบบอื่น ๆ ได้

เพื่อให้การวางแผนอัตรากำลัง ๓ ปี ขององค์การบริหารส่วนตำบลปลายโพงพาง มีความครบถ้วนสามารถ
 ดำเนินการตามอำนาจหน้าที่ได้อย่างมีประสิทธิภาพ องค์การบริหารส่วนตำบลปลายโพงพาง ได้ทำการวิเคราะห์สภาพปัญหาใน
 เขตพื้นที่ขององค์การบริหารส่วนตำบล พบว่ามีปัญหาและความจำเป็นพื้นฐานตลอดจนความต้องการของประชาชนในเขตพื้นที่
 ดังนี้

๑. ปัญหาด้านโครงสร้างพื้นฐาน

๑. การก่อสร้างถนน สะพานในหมู่บ้านยังไม่ทั่วถึงเนื่องจากงบประมาณมีจำกัดจำกัด
๒. การทรุดตัวของพื้นดินทำให้เสี่ยงงบประมาณในการซ่อมแซมถนนและสะพานมากขึ้น
๓. น้ำท่วมถนนเวลาน้ำทะเลขึ้น

๔. ไฟฟ้าแสงสว่างสาธารณะไม่ทั่วถึงในบริเวณสองข้างถนนเกิดใหม่ภายในหมู่บ้าน
๕. ถนนและสะพานในหมู่บ้านบางแห่งมีสภาพทรุดโทรมทำให้การสัญจรไปมาไม่สะดวก เนื่องจากงบประมาณมีจำกัดไม่สามารถซ่อมแซมได้ทั้งหมด
๖. การประปาส่วนภูมิภาคยังไม่ครอบคลุมทั่วทุกครัวเรือนในบางพื้นที่

๒ ปัญหาด้านเศรษฐกิจ

๑. ประชาชนส่วนใหญ่ประกอบอาชีพเกษตรกรรม ซึ่งจะต้องพึ่งธรรมชาติและราคาตลาดเป็นปัจจัยหลัก ทำให้รายได้ไม่แน่นอน ปัจจุบันการแข่งขันภาคสินค้าเกษตร สูงมาก
๒. ประชาชนที่ประกอบอาชีพเกษตรกรรมประสบปัญหาภัยธรรมชาติ (น้ำแห้งแล้ง , น้ำเสีย) เป็นประจำทุกปี
๓. ประชาชนขาดการส่งเสริม/สนับสนุนเรื่องการประกอบอาชีพอย่างทั่วถึง เนื่องจากงบประมาณมีจำกัด
๔. ขาดแหล่งเงินทุนหมุนเวียนระยะยาวในการลงทุนประกอบอาชีพ

๓. ปัญหาด้านสังคม

๑. เด็กและเยาวชนไม่มีสถานที่ และอุปกรณ์กีฬาในการออกกำลังกายอย่างเพียงพอ
๒. เด็กที่จบการศึกษาภาคบังคับไม่ได้รับการศึกษาต่อหรือฝึกอาชีพ
๓. ปัญหาสภาพสังคมที่เปลี่ยนไปอย่างรวดเร็ว ทำให้เยาวชนขาดความอบอุ่นในครอบครัว จำนวนผู้สูงอายุเพิ่มมากขึ้น
๔. ยังมีการแพร่ระบาดของยาเสพติดเข้ามาในกลุ่มเยาวชน
๕. วัฒนธรรมต่างชาติเข้ามามีบทบาททำให้เยาวชนมีพฤติกรรมที่เปลี่ยนไป

๔. ปัญหาด้านการเมืองการบริหาร

๑. ราษฎรบางส่วนยังไม่ค่อยให้ความร่วมมือกับทางราชการในการดำเนินงานต่าง ๆ
๒. ขาดวิสัยทัศน์ ในการบริหารงานขององค์การบริหารส่วนตำบล
๓. องค์การบริหารส่วนตำบลมีงบประมาณไม่เพียงพอในการสรรหาบุคลากรเพื่อมาปฏิบัติงานให้ครบทุกด้าน
๔. ผู้นำหมู่บ้านยังขาดการประชาสัมพันธ์ข้อมูลข่าวสาร

๕. ปัญหาด้านสาธารณสุข

๑. ปัญหาการให้บริการสุขภาพของผู้สูงอายุ , เด็ก ,สตรี และคนพิการไม่ทั่วถึง
๒. ประชาชนยังขาดความรู้ความเข้าใจเกี่ยวกับดูแลสุขภาพอนามัย
๓. ในบางพื้นที่ยังประสบปัญหาการแพร่ระบาดของโรคไข้เลือดออก
๔. ปัญหาการมีเพศสัมพันธ์ก่อนวัยอันควร (ท้องไม่พร้อม)

๖. ปัญหาด้านการศึกษา ศาสนาและวัฒนธรรม

๑. เด็กนักเรียนในพื้นที่บางรายครอบครัวยังมีฐานะยากจน
๒. เด็กที่จบการศึกษาภาคบังคับไม่ได้รับการศึกษาต่อ หรือฝึกอาชีพ
๓. ศูนย์พัฒนาเด็กเล็กต้องได้รับการปรับปรุงเพื่อให้เหมาะสมในการดำเนินการ
๔. ราษฎรบางส่วนยังขาดโอกาสในการศึกษาหาความรู้เพิ่มเติม
๕. ที่อ่านหนังสือพิมพ์ประจำหมู่บ้านยังไม่เพียงพอ
๖. วัฒนธรรมต่างชาติเข้ามามีบทบาททำให้เยาวชนมีพฤติกรรมที่เปลี่ยนไป

๗. ปัญหาด้านแหล่งน้ำ

๑. คูคลอง ลำประโดง ตื้นเขินประชาชน/พระสงฆ์ใช้สัญจรไม่สะดวก
๒. ประปาส่วนภูมิภาคยังไม่ครอบคลุมทั่วทุกครัวเรือนในบางพื้นที่

๘. ปัญหาด้านการทรัพยากรธรรมชาติและสิ่งแวดล้อม

๑. การทิ้งขยะมูลฝอยลงในแม่น้ำลำคลอง
๒. ขาดงบประมาณในการปรับปรุงภูมิทัศน์ลำคลองต่าง ๆ
๓. ประชาชนยังขาดจิตสำนึกในการช่วยกันรักษาทรัพยากรธรรมชาติและขาดความร่วมมือในการอนุรักษ์ทรัพยากรธรรมชาติและสิ่งแวดล้อม

ความต้องการของประชาชน

๑. การดำเนินงานด้านโครงสร้างพื้นฐาน

- ๑.๑ ก่อสร้างปรับปรุง ซ่อมแซมถนน สะพาน เพื่อให้สามารถเป็นเส้นทางคมนาคมของราษฎร และเป็นเส้นทางขนส่งผลผลิตทางการเกษตรอย่างสะดวก
- ๑.๒ ดำเนินการติดตั้งไฟฟ้าและโคมไฟฟ้าให้แสงสว่างในทางสัญจร โดยมีวัตถุประสงค์เพื่อให้ราษฎรมีไฟฟ้าใช้อย่างทั่วทุกครัวเรือน
- ๑.๓ ขยายเขตประปาภูมิภาคให้ทั่วทุกพื้นที่
- ๑.๔ ประสานงานกับส่วนราชการหรือหน่วยงานที่เกี่ยวข้องของงบประมาณในการก่อสร้างถนน และสะพานที่ต้องใช้งบประมาณจำนวนมาก

๒. การดำเนินงานด้านเศรษฐกิจ

- ๒.๑ ส่งเสริมและสนับสนุนการรวมกลุ่มของราษฎรในพื้นที่เพื่อการประกอบอาชีพ
- ๒.๒ ส่งเสริมการท่องเที่ยวทางธรรมชาติขึ้นในตำบล
- ๒.๓ ติดต่อประสานงานกับหน่วยงานราชการและเอกชนเพื่อแก้ไขปัญหาความผลผลิตทางการเกษตรตกต่ำ
- ๒.๔ ประชาชนต้องการให้ส่วนราชการช่วยเหลือชดเชยค่าผลผลิตทางการเกษตร (มะพร้าว และส้มโอ) เสียหายจากภัยธรรมชาติ และกลไกทางตลาด
- ๒.๕ หาแหล่งเงินทุนหมุนเวียนระยะยาวให้ราษฎรกู้ยืมไปลงทุนประกอบอาชีพ
- ๒.๖ พลิกฟื้นและส่งเสริม ให้ประชาชนกลับมาประกอบอาชีพด้านเกษตรกรรม (ผลิตทั้งวัตถุดิบ และการแปรรูปวัตถุดิบ แบบครบวงจร) มากกว่า การรับจ้างทั่วไป

๓. การดำเนินงานด้านสังคม

- ๓.๑ จัดหาสถานที่พักผ่อนหย่อนใจ และสถานที่ออกกำลังกายเพื่อ ส่งเสริมให้ประชาชน เยาวชนได้ออกกำลังกาย
- ๓.๒ จัดสรรงบประมาณเพื่อสงเคราะห์ ผู้พิการ หรือด้อยโอกาสทุกคน
- ๓.๓ จัดเจ้าหน้าที่ออกตรวจในพื้นที่ตำบลเพื่อดูแลความสงบเรียบร้อยของหมู่บ้าน และไม่ให้มีการมั่วสุมของเยาวชน ซึ่งจะก่อให้เกิดปัญหาเสพติด
- ๓.๔ จัดสรรงบประมาณ เพื่อสนับสนุนเบี้ยยังชีพ ผู้สูงอายุ ผู้พิการ และผู้ป่วยเอดส์ ตามนโยบายรัฐบาล

๔. การดำเนินงานด้านแหล่งน้ำ

๔.๑ ให้มีการขยายเขตประปาส่วนภูมิภาคให้ครบทุกพื้นที่

๔.๒ จัดสรรงบประมาณและติดต่อประสานงานกับหน่วยงานราชการ ในการดำเนินการขุดลอกคลองที่ตื้นเขิน

๕. การดำเนินงานด้านสาธารณสุข

๕.๑ จัดสรรงบประมาณในการดำเนินงาน ฉีดพ่นสารเคมีกำจัดยุงลาย เพื่อมิให้เกิดการแพร่ระบาดของโรค

ไข้เลือดออก

๕.๒ ส่งเสริม/จัดกิจกรรมตรวจสุขภาพประจำปีให้กับประชาชน

๕.๓ จัดอบรมให้ความรู้กับประชาชนในการดูแลรักษาสุขภาพอนามัย

๕.๓ จัดอบรมพัฒนาศักยภาพแกนนำ เยาวชน แก่ปัญหา เอดส์ ยาเสพติด ท้องไม่พร้อม (อนามัยเจริญพันธุ์)

๖. การดำเนินการด้านการศึกษาและวัฒนธรรม

๖.๑. จัดสรรงบประมาณเพื่อช่วยเหลือเด็กเรียนดีแต่มีฐานะยากจน

๖.๒ ส่งเสริมให้เด็ก เยาวชน ได้ศึกษาต่ออย่างต่อเนื่อง

๖.๓ จัดสรรงบประมาณให้เด็กได้รับประทานอาหารกลางวัน และอาหารเสริม(นม) ให้ครบทุกมื้อ

๖.๔ ปรับปรุงศูนย์พัฒนาเด็กเล็กให้มีสภาพเหมาะสม เพื่อส่งเสริมให้เด็กมีการพัฒนาการที่ดี เพื่อเป็นการแบ่งเบาภาระของผู้ปกครอง จะได้มีเวลาในการประกอบอาชีพได้อย่างเต็มที่

๖.๕ สนับสนุนวัสดุอุปกรณ์การเรียนให้เด็ก

๖.๖ จัดกิจกรรมต่าง ๆ สำหรับเด็กตามความเหมาะสม

๖.๗ สนับสนุนกิจกรรมทางพุทธศาสนาอย่างต่อเนื่อง

๗. การดำเนินงานด้านทรัพยากรธรรมชาติและสิ่งแวดล้อม

๗.๑ สร้างจิตสำนึกให้ประชาชนเห็นคุณค่าของทรัพยากรธรรมชาติและช่วยกันอนุรักษ์ทรัพยากรธรรมชาติ

๗.๒ จัดหาถังขยะให้เพียงพอต่อความต้องการของชุมชน

๗.๓ จัดให้มีการเก็บขยะมูลฝอยตามแม่น้ำลำคลองเพื่อลดปริมาณขยะมูลฝอยในแม่น้ำลำคลอง

๗.๔ ส่งเสริมให้ประชาชนมีส่วนร่วมในการเก็บขยะทั้งในคลองและบนถนน (หน้าบ้านหน้ามอ)

๕. การกิจ อำนาจหน้าที่ขององค์การบริหารส่วนตำบล

การวิเคราะห์ภารกิจ อำนาจหน้าที่ขององค์การบริหารส่วนตำบล ตามพระราชบัญญัติสภาตำบลและองค์การบริหารส่วนตำบล พ.ศ. ๒๕๓๗ แก้ไขเพิ่มเติมถึง (ฉบับที่ ๖) พ.ศ. ๒๕๕๒ และตามพระราชบัญญัติกำหนดแผนและขั้นตอนการกระจายอำนาจให้องค์กรปกครองส่วนท้องถิ่น พ.ศ. ๒๕๔๒ แก้ไขเพิ่มเติม (ฉบับที่ ๒)

พ.ศ. ๒๕๕๐ และรวบรวมกฎหมายอื่นให้สอดคล้องกับแผนพัฒนาเศรษฐกิจและสังคมแห่งชาติ แผนพัฒนา

แผนพัฒนาอำเภอ แผนพัฒนาตำบล นโยบายของรัฐบาลและผู้บริหารท้องถิ่น ทั้งนี้เพื่อให้สามารถวิเคราะห์ภารกิจให้ตรงกับ

สภาพปัญหา โดยแบ่งภารกิจออกเป็น ๗ ด้าน ซึ่งภารกิจดังกล่าวถูกกำหนดอยู่ในพระราชบัญญัติสภาตำบล

และองค์การบริหารส่วนตำบล พ.ศ. ๒๕๓๗ แก้ไขเพิ่มเติมถึง (ฉบับที่ ๖) พ.ศ. ๒๕๕๒ และตามพระราชบัญญัติกำหนดแผนและขั้นตอนการกระจายอำนาจให้องค์กรปกครองส่วนท้องถิ่น พ.ศ. ๒๕๔๓ แก้ไขเพิ่มเติม (ฉบับที่ ๒)

พ.ศ. ๒๕๕๐ ดังนี้

๕.๑ ด้านโครงสร้างพื้นฐาน มีภารกิจที่เกี่ยวข้องดังนี้

- (๑) จัดให้มีและบำรุงรักษาทางน้ำและทางบก (มาตรา ๖๗ (๑))
- (๒) ให้มีน้ำเพื่อการอุปโภค บริโภค และการเกษตร (มาตรา ๖๘(๑))
- (๓) ให้มีและบำรุงการไฟฟ้าหรือแสงสว่างโดยวิธีอื่น (มาตรา ๖๘(๒))
- (๔) ให้มีและบำรุงรักษาทางระบายน้ำ (มาตรา ๖๘(๓))
- (๕) การสาธารณสุข โภคและการก่อสร้างอื่น ๆ (มาตรา ๑๖ (๔))
- (๖) การสาธารณสุข (มาตรา ๑๖(๕))

๕.๒ ด้านส่งเสริมคุณภาพชีวิต มีภารกิจที่เกี่ยวข้องดังนี้

- (๑) ส่งเสริมการพัฒนาสตรี เด็ก เยาวชน ผู้สูงอายุ และผู้พิการ (มาตรา ๖๗(๖))
- (๒) ป้องกันโรคและระงับโรคติดต่อ (มาตรา ๖๗(๓))
- (๓) ให้มีและบำรุงสถานที่ประชุม การกีฬา การพักผ่อนหย่อนใจและสวนสาธารณะ (มาตรา ๖๘ (๔))
- (๔) การสังคมสงเคราะห์ และการพัฒนาคุณภาพชีวิตเด็ก สตรี คนชรา และผู้ด้อยโอกาส(มาตรา ๑๖(๑๐))
- (๕) การปรับปรุงแหล่งชุมชนแออัด และการจัดการเกี่ยวกับที่อยู่อาศัย (มาตรา ๑๖(๑๒))
- (๖) การส่งเสริมประชาธิปไตย ความเสมอภาค และสิทธิเสรีภาพของประชาชน มาตรา ๑๖ (๑๕)
- (๗) การสาธารณสุข การอนามัยครอบครัวและการรักษาพยาบาล (มาตรา ๑๖(๑๙))

๕.๓ ด้านการจัดระเบียบชุมชน สังคม และการรักษาความสงบเรียบร้อย มีภารกิจที่เกี่ยวข้อง ดังนี้

- (๑) การป้องกันและบรรเทาสาธารณภัย (มาตรา ๖๗(๔))
- (๒) การคุ้มครองดูแลและรักษาทรัพย์สินอันเป็นสาธารณสมบัติของแผ่นดิน (มาตรา ๖๘(๘))
- (๓) การผังเมือง (มาตรา ๖๘(๑๓))
- (๔) จัดให้มีที่จอดรถ (มาตรา ๑๖(๓))
- (๕) การรักษาความสะอาดและความเป็นระเบียบเรียบร้อยของบ้านเมือง (มาตรา ๑๖(๑๗))
- (๖) การควบคุมอาคาร (มาตรา ๑๖(๒๘))

๕.๔ ด้านการวางแผนการส่งเสริมการลงทุน พาณิชยกรรมและการท่องเที่ยวมีภารกิจที่เกี่ยวข้อง ดังนี้

- (๑) ส่งเสริมให้มีอุตสาหกรรมในครอบครัว (มาตรา ๖๘(๖))
- (๒) ให้มีและส่งเสริมกลุ่มเกษตรกร และกิจการสหกรณ์ (มาตรา ๖๘(๕))
- (๓) บำรุงและส่งเสริมการประกอบอาชีพของราษฎร (มาตรา ๖๘(๗))
- (๔) ให้มีตลาด (มาตรา ๖๘(๑๐))
- (๕) การท่องเที่ยว (มาตรา ๖๘(๑๑))
- (๖) กิจการเกี่ยวกับการพาณิชย์ (มาตรา ๖๘(๑๑))
- (๗) การส่งเสริม การฝึกและการประกอบอาชีพ (มาตรา ๑๖(๖))
- (๘) การพาณิชยกรรมและการส่งเสริมการลงทุน (มาตรา ๑๖(๗))

๕.๕ ด้านการบริหารจัดการและการอนุรักษ์ทรัพยากรธรรมชาติและสิ่งแวดล้อม ภารกิจที่เกี่ยวข้อง ดังนี้

(๑) คุ้มครอง ดูแล บำรุงรักษาทรัพยากรธรรมชาติและสิ่งแวดล้อม (มาตรา ๖๗(๗))

(๒) รักษาความสะอาดของถนน ทางน้ำ ทางเดิน และที่สาธารณะ รวมทั้งกำจัดมูลฝอยและสิ่งปฏิกูล

(มาตรา ๖๗(๒))

(๓) การจัดการสิ่งแวดล้อมและมลพิษต่าง ๆ (มาตรา ๑๗(๑๒))

๕.๖ ด้านการศาสนา ศิลปวัฒนธรรม จารีตประเพณี และภูมิปัญญาท้องถิ่น มีภารกิจที่เกี่ยวข้องดังนี้

(๑) บำรุงรักษาศิลปะ จารีตประเพณี ภูมิปัญญาท้องถิ่น และวัฒนธรรมอันดีของท้องถิ่น (มาตรา ๖๗

(๘))

(๒) ส่งเสริมการศึกษา ศาสนา และวัฒนธรรม (มาตรา ๖๗(๕))

(๓) การจัดการศึกษา (มาตรา ๑๖(๙))

(๔) การส่งเสริมการกีฬา จารีตประเพณี และวัฒนธรรมอันดีงามของท้องถิ่น

(มาตรา ๖๗(๘))

๕.๗ ด้านการบริหารจัดการ และการสนับสนุนการปฏิบัติภารกิจของส่วนราชการ และองค์กรปกครองส่วนท้องถิ่น มีภารกิจที่เกี่ยวข้อง ดังนี้

(๑) สนับสนุนสภาตำบลและองค์กรปกครองส่วนท้องถิ่นอื่นในการพัฒนาท้องถิ่น

(มาตรา ๑๗(๒))

(๒) ปฏิบัติหน้าที่อื่นตามที่ทางราชการมอบหมายโดยจัดสรรงบประมาณหรือบุคลากรให้ตามความจำเป็นและสมควร (มาตรา ๖๗(๙))

(๓) ส่งเสริมการมีส่วนร่วมของราษฎร ในการมีมาตรการป้องกัน (มาตรา ๑๖(๑๖))

(๔) การประสานและให้ความร่วมมือในการปฏิบัติหน้าที่ขององค์กรปกครองส่วนท้องถิ่น (มาตรา ๑๗

(๓))

(๕) การสร้างและบำรุงรักษาทางบกและทางน้ำที่เชื่อมต่อระหว่างองค์กรปกครองส่วนท้องถิ่นอื่น (มาตรา

๑๗ (๑๖))

ภารกิจทั้ง ๗ ด้านตามที่กฎหมายกำหนดให้อำนาจองค์การบริหารส่วนตำบลสามารถจะแก้ไขปัญหาขององค์การบริหารส่วนตำบลปลายโพรงพาง ได้เป็นอย่างดี มีประสิทธิภาพและประสิทธิผล โดยคำนึงถึงความต้องการของประชาชนในเขตพื้นที่ ประกอบด้วยการดำเนินการขององค์การบริหารส่วนตำบล จะต้องสอดคล้องกับแผนพัฒนาเศรษฐกิจและสังคมแห่งชาติ แผนพัฒนาจังหวัด แผนพัฒนาอำเภอ แผนพัฒนาตำบล นโยบายของรัฐบาล และนโยบายของผู้บริหารขององค์การบริหารส่วนตำบลเป็นสำคัญ

หมายเหตุ มาตรา ๖๗,๖๘ หมายถึง พ.ร.บ.สภาตำบลและองค์การบริหารส่วนตำบล พ.ศ. ๒๕๔๓

มาตรา ๑๖ , ๑๗ หมายถึง พ.ร.บ.กำหนดแผนและขั้นตอนกระจายอำนาจให้แก่องค์กรปกครองส่วนท้องถิ่น พ.ศ.

๒๕๔๒

๖. ภารกิจหลักและภารกิจรอง ที่องค์การบริหารส่วนตำบลจะดำเนินการ

ภารกิจหลัก

๑. ด้านการปรับปรุงโครงสร้างพื้นฐาน
๒. ด้านการส่งเสริมและพัฒนาคุณภาพชีวิตและสังคม
๓. ด้านการอนุรักษ์/พัฒนา ทรัพยากรธรรมชาติและสิ่งแวดล้อม
๔. ด้านการจัดระเบียบชุมชน สังคม และการรักษาความสงบเรียบร้อย
๕. ด้านการพัฒนาการเมืองและการบริหาร
๖. ด้านการส่งเสริมการศึกษา ศาสนาและวัฒนธรรม
๗. ด้านการป้องกันและบรรเทาสาธารณภัย

ภารกิจรอง

๑. การฟื้นฟูวัฒนธรรมและส่งเสริมประเพณีท้องถิ่น
๒. การสนับสนุนและส่งเสริมศักยภาพกลุ่มอาชีพและอุตสาหกรรมครัวเรือน
๓. การส่งเสริมการเกษตรและการประกอบอาชีพเกษตรกรรม
๔. การวางแผนการส่งเสริมการลงทุน
๕. การส่งเสริมการท่องเที่ยว

๗. สรุปปัญหา และแนวทางในการกำหนดโครงสร้างส่วนราชการและกรอบอัตรากำลังพนักงานจ้าง ๔ ปี

องค์การบริหารส่วนตำบลปลายโพงพาง เป็นองค์การบริหารส่วนตำบลขนาดกลาง โดยกำหนดโครงสร้างการแบ่งส่วนราชการออกเป็น ๕ ส่วน ได้แก่สำนักงานปลัดองค์การบริหารส่วนตำบล ส่วนการคลัง ส่วนโยธา ส่วนการศึกษา ศาสนาและวัฒนธรรม ส่วนสาธารณสุขและสิ่งแวดล้อม ทั้งนี้ได้กำหนดกรอบอัตรากำลังข้าราชการจำนวนทั้งสิ้น.....๒๐.....อัตรากลูกจ้างประจำ จำนวน ๑ อัตรากำลังพนักงานจ้างตามภารกิจ จำนวน ๑๓ อัตรากำลังพนักงานจ้างทั่วไป จำนวน ๖ อัตรากำลัง

๘. โครงสร้างการกำหนดส่วนราชการ

๘.๑ โครงสร้าง

จากการที่องค์การบริหารส่วนตำบลปลายโพงพาง ได้กำหนดภารกิจหลักและภารกิจรองที่จะดำเนินการ โดยองค์การบริหารส่วนตำบล กำหนดตำแหน่งของพนักงานจ้างให้ตรงกับภารกิจกิจดังกล่าวและอำนาจหน้าที่ที่จะต้องดำเนินการแก้ไขปัญหาภายใต้อำนาจหน้าที่ที่กำหนดไว้ในพระราชบัญญัติสภาตำบลและองค์การบริหารส่วนตำบล พ.ศ. ๒๕๓๗ และแก้ไขเพิ่มเติมถึง (ฉบับที่ ๖) พ.ศ. ๒๕๕๒ และตามพระราชบัญญัติกำหนดแผนและขั้นตอนการกระจายอำนาจให้แก่องค์กรปกครองท้องถิ่น พ.ศ. ๒๕๔๒ แก้ไขเพิ่มเติม (ฉบับที่ ๒) พ.ศ. ๒๕๕๐ โดยมีการกำหนดโครงสร้างส่วนราชการ ดังนี้

๑. โครงสร้างตามแผนอัตรากำลังพนักงานส่วนตำบล

โครงสร้างตามแผนอัตรากำลังเดิม (๒๕๕๒-๒๕๕๔)	โครงสร้างตามแผนอัตรากำลังปัจจุบัน (๒๕๕๕ - ๒๕๕๗)	หมายเหตุ
<p>๑. สำนักงานปลัดฯ หัวหน้าสำนักงานปลัดฯ (นักบริหารงานทั่วไป ๖)</p> <p>๑.๑ งานบริหารทั่วไป</p> <ul style="list-style-type: none"> - งานสารบรรณ - งานบริหารบุคคล - งานเลือกตั้งและทะเบียนข้อมูล - งานตรวจสอบภายใน <p>๑.๒ งานนโยบายและแผน</p> <ul style="list-style-type: none"> - งานนโยบายและแผน - งานวิชาการ - งานข้อมูลและประชาสัมพันธ์ - งานงบประมาณ <p>๑.๓ งานกฎหมายและคดี</p> <ul style="list-style-type: none"> - งานกฎหมายและคดี - งานร้องเรียน ร้องทุกข์และอุทธร - งานข้อบัญญัติและระเบียบ <p>๑.๔ งานป้องกันและบรรเทาสาธารณภัย</p> <ul style="list-style-type: none"> - งานอำนวยความสะดวก - งานป้องกัน - งานฟื้นฟู <p>๑.๕ งานสวัสดิการและพัฒนาชุมชน</p> <p>๑.๖ งานส่งเสริมการท่องเที่ยว</p>	<p>๑. สำนักงานปลัดฯ หัวหน้าสำนักงานปลัดฯ (นักบริหารงานทั่วไป ๖)</p> <p>๑.๑ งานบริหารทั่วไป</p> <ul style="list-style-type: none"> - งานสารบรรณ งานธุรการ จัดทำคำสั่ง - งานเลือกตั้งและทะเบียนข้อมูล - งานตรวจสอบภายใน <p>๑.๒ งานนโยบายและแผน</p> <ul style="list-style-type: none"> - งานนโยบายและแผน - งานวิชาการ - งานข้อมูลและประชาสัมพันธ์ - งานงบประมาณ - งานวิจัย ประสานแผน - งานติดตามประเมินผล <p>๑.๓ งานกฎหมายและคดี</p> <ul style="list-style-type: none"> - งานกฎหมายและคดี - งานร้องเรียน ร้องทุกข์และอุทธรณ์ - งานข้อบัญญัติและระเบียบ <p>๑.๔ งานป้องกันและบรรเทาสาธารณภัย</p> <ul style="list-style-type: none"> - งานอำนวยความสะดวก - งานป้องกัน ฟื้นฟู - งานรักษาความสงบเรียบร้อย <p>๑.๕ งานสวัสดิการและพัฒนาชุมชน</p> <ul style="list-style-type: none"> - งานสวัสดิการและพัฒนาชุมชน - งานสังคมสงเคราะห์ - งานส่งเสริมคุณภาพชีวิต - งานส่งเสริมและพัฒนาอาชีพ <p>๑.๖ งานบริหารงานบุคคล</p> <ul style="list-style-type: none"> - งานบรรจุและแต่งตั้ง - งานวินัย - งานสิทธิสวัสดิการ 	

โครงสร้างตามแผนอัตรากำลังปัจจุบัน	โครงสร้างตามแผนอัตรากำลังใหม่	หมายเหตุ
<p>๒. ส่วนการคลัง หัวหน้าส่วนการคลัง (นักบริหารงานการคลัง ๗)</p> <p>๒.๑ <u>งานการเงิน</u></p> <ul style="list-style-type: none"> - งานการเงิน - งานรับเงินและเบิกจ่ายเงิน - งานจัดทำฎีกาเบิกจ่ายเงิน - งานเก็บรักษาเงิน <p>๒.๒ <u>งานบัญชี</u></p> <ul style="list-style-type: none"> - งานการบัญชี - งานทะเบียนการคุมเบิกจ่ายเงิน - งานงบการเงินและงบทดลอง - งานแสดงฐานะทางการเงิน <p>๒.๓ <u>งานพัฒนาและจัดเก็บรายได้</u></p> <ul style="list-style-type: none"> - งานภาษีอากร ค่าธรรมเนียมและค่าเช่า - งานพัฒนารายได้ - งานควบคุมกิจการค้าและค่าปรับ - งานทะเบียนควบคุมและเร่งรัดรายได้ <p>๒.๔ <u>งานทะเบียนทรัพย์สินและพัสดุ</u></p> <ul style="list-style-type: none"> - งานทะเบียนทรัพย์สินและแผนที่ภาษี - งานพัสดุ - งานทะเบียนเบิกจ่ายวัสดุ-ครุภัณฑ์ 	<p>๒. ส่วนการคลัง -หัวหน้าส่วนการคลัง (นักบริหารงานการคลัง ๗)</p> <p>๒.๑ <u>งานการเงิน</u></p> <ul style="list-style-type: none"> - งานการเงิน - งานรับเงินและเบิกจ่ายเงิน - งานจัดทำฎีกาเบิกจ่ายเงิน - งานเก็บรักษาเงิน <p>๒.๒ <u>งานบัญชี</u></p> <ul style="list-style-type: none"> - งานการบัญชี - งานทะเบียนการคุมเบิกจ่ายเงิน - งานงบการเงินและงบทดลอง - งานแสดงฐานะทางการเงิน <p>๒.๓ <u>งานพัฒนาและจัดเก็บรายได้</u></p> <ul style="list-style-type: none"> - งานภาษีอากร ค่าธรรมเนียมและค่าเช่า - งานพัฒนารายได้ - งานควบคุมกิจการค้าและค่าปรับ - งานทะเบียนควบคุมและเร่งรัดรายได้ <p>๒.๔ <u>งานทะเบียนทรัพย์สินและพัสดุ</u></p> <ul style="list-style-type: none"> - งานทะเบียนทรัพย์สินและแผนที่ภาษี - งานพัสดุ - งานทะเบียนเบิกจ่ายวัสดุ-ครุภัณฑ์ 	
<p>๓. ส่วนโยธา หัวหน้าส่วนโยธา (นักบริหารงานช่าง ๖)</p> <p>๓.๑ <u>งานก่อสร้าง</u></p> <ul style="list-style-type: none"> - งานก่อสร้างและบูรณะถนน - งานก่อสร้างสะพาน เขื่อน ทดน้ำ - งานข้อมูลก่อสร้าง <p>๓.๒ <u>งานออกแบบและควบคุมอาคาร</u></p> <ul style="list-style-type: none"> - งานประเมินราคา 	<p>๓. ส่วนโยธา -หัวหน้าส่วนโยธา (นักบริหารงานช่าง ๖)</p> <p>๓.๑ <u>งานก่อสร้าง</u></p> <ul style="list-style-type: none"> - งานก่อสร้างและบูรณะถนน - งานก่อสร้างสะพาน เขื่อน ทดน้ำ - งานข้อมูลก่อสร้าง <p>๓.๒ <u>งานออกแบบและควบคุมอาคาร</u></p> <ul style="list-style-type: none"> - งานประเมินราคา 	

โครงสร้างตามแผนอัตรากำลังปัจจุบัน	โครงสร้างตามแผนอัตรากำลังใหม่	หมายเหตุ
<ul style="list-style-type: none"> - งานควบคุมการก่อสร้างอาคาร - งานออกแบบและบริการข้อมูล <p>๓.๓ <u>งานประสานสาธารณูปโภค</u></p> <ul style="list-style-type: none"> - งานประสานกิจการประปา - งานไฟฟ้าสาธารณะ - งานระบายน้ำ <p>๓.๔ <u>งานผังเมือง</u></p> <ul style="list-style-type: none"> - งานสำรวจและแผนที่ - งานวางผังพัฒนาเมือง - งานควบคุมทางผังเมือง 	<ul style="list-style-type: none"> - งานควบคุมการก่อสร้างอาคาร - งานออกแบบและบริการข้อมูล <p>๓.๓ <u>งานประสานสาธารณูปโภค</u></p> <ul style="list-style-type: none"> - งานประสานกิจการประปา - งานไฟฟ้าสาธารณะ - งานระบายน้ำ <p>๓.๔ <u>งานผังเมือง</u></p> <ul style="list-style-type: none"> - งานสำรวจและแผนที่ - งานวางผังพัฒนาเมือง - งานควบคุมทางผังเมือง 	
<p>๔. ส่วนการศึกษา ศาสนาและวัฒนธรรม หัวหน้าส่วนการศึกษา ศาสนา และวัฒนธรรม (นักบริหารงานการศึกษา ๖)</p> <ul style="list-style-type: none"> - งานบริหารการศึกษา - งานส่งเสริมการศึกษา ศาสนาและวัฒนธรรม - งานกิจการโรงเรียน 	<p>๔. ส่วนการศึกษา ศาสนา และวัฒนธรรม หัวหน้าส่วนการศึกษา ศาสนา และวัฒนธรรม (นักบริหารงานการศึกษา ๖)</p> <ul style="list-style-type: none"> - งานบริหารการศึกษา - งานส่งเสริมการศึกษา ศาสนาและวัฒนธรรม - งานกิจการโรงเรียน 	
<p>๕. ส่วนสาธารณสุขและสิ่งแวดล้อม หัวหน้าส่วนสาธารณสุขและสิ่งแวดล้อม (นักบริหารงานสาธารณสุข ๖)</p> <ul style="list-style-type: none"> - งานอนามัยและสิ่งแวดล้อม - งานส่งเสริมสุขภาพและสาธารณสุข - งานรักษาความสะอาด - งานควบคุมและจัดการคุณภาพสิ่งแวดล้อม 	<p>๕. ส่วนสาธารณสุขและสิ่งแวดล้อม หัวหน้าส่วนสาธารณสุขและสิ่งแวดล้อม (นักบริหารงานสาธารณสุข ๖)</p> <ul style="list-style-type: none"> - งานอนามัยและสิ่งแวดล้อม - งานส่งเสริมสุขภาพและสาธารณสุข - งานรักษาความสะอาด - งานควบคุมและจัดการคุณภาพสิ่งแวดล้อม 	
<ul style="list-style-type: none"> - งานควบคุมโรคติดต่อ 	<ul style="list-style-type: none"> - งานควบคุมโรคติดต่อ 	
<ul style="list-style-type: none"> - งานบริการสาธารณสุข 	<ul style="list-style-type: none"> - งานบริการสาธารณสุข 	

การวิเคราะห์การกำหนดตำแหน่ง

องค์การบริหารส่วนตำบลปลายโพงพาง ได้วิเคราะห์ภารกิจหลักและภารกิจรอง ปริมาณงาน รวมทั้งโครงสร้างการกำหนดส่วนราชการ เพื่อประมาณการใช้อัตรากำลังของพนักงานจ้างในอนาคตในระยะเวลา ๔ ปี ต่อไปข้างหน้าว่าจะมีการใช้อัตรากำลังพนักงานจ้างจำนวนเท่าใด จึงจะเหมาะสมกับภารกิจและปริมาณงาน และความคุ้มค่าต่อการใช้จ่ายงบประมาณขององค์การบริหารส่วนตำบล ทั้งนี้ เพื่อให้การบริหารงานเป็นไปอย่างมีประสิทธิภาพ ประสิทธิผลและประโยชน์ต่อองค์การบริหารส่วนตำบลปลายโพงพาง เป็นไปอย่างมีคุณภาพ จึงกำหนดตำแหน่งพนักงานจ้างในกรอบอัตรากำลังพนักงานจ้าง ๔ ปี ในแต่ละส่วนราชการต่าง ๆ ดังต่อไปนี้

๑. สำนักงานปลัดองค์การบริหารส่วนตำบล

พนักงานจ้างภารกิจประเภทผู้มีคุณวุฒิ

๑.๑ ผู้ช่วยเจ้าหน้าที่ธุรการ จำนวน ๑ อัตรา

พนักงานจ้างทั่วไป

๑.๒ นักการภารโรง (แม่บ้าน) จำนวน ๑ อัตรา

รวมพนักงานจ้างสำนักงานปลัดฯ จำนวน ๒ อัตรา

๒. กองคลัง

พนักงานจ้างตามภารกิจประเภทผู้มีคุณวุฒิ

๒.๑ ผู้ช่วยเจ้าหน้าที่การเงินและบัญชี จำนวน ๑ อัตรา

๒.๒ ผู้ช่วยเจ้าหน้าที่จัดเก็บรายได้ จำนวน ๑ อัตรา

๒.๓ ผู้ช่วยเจ้าหน้าที่พัสดุ จำนวน ๑ อัตรา

รวมพนักงานจ้างกองคลัง จำนวน ๓ อัตรา

๓. กองช่าง

พนักงานจ้างตามภารกิจประเภทผู้มีคุณวุฒิ

๓.๑ ผู้ช่วยช่างโยธา จำนวน ๑ อัตรา

๓.๒ ผู้ช่วยเจ้าหน้าที่ธุรการ จำนวน ๑ อัตรา

รวมพนักงานจ้างกองช่าง จำนวน ๒ อัตรา

๔. กองสาธารณสุขและสิ่งแวดล้อม

พนักงานจ้างตามภารกิจประเภทผู้มีทักษะ

๔.๑ พนักงานขับรถยนต์ (บรรทุกขยะ) จำนวน ๑ อัตรา

พนักงานจ้างทั่วไป

๔.๒ คนงานประจํารถขยะ จำนวน ๐ อัตรา

รวมพนักงานจ้างกองสาธารณสุขและสิ่งแวดล้อม จำนวน ๑ อัตรา

ปรับคนงานประจํารถขยะเป็นจ้างเหมาบริการแทนเนื่องจากมีปริมาณงานแต่มีงบประมาณจำกัด

๕. กองการศึกษา ศาสนา และวัฒนธรรม

พนักงานจ้างตามภารกิจประเภทผู้มีคุณวุฒิ

๕.๑ หัวหน้าศูนย์พัฒนาเด็กเล็ก จำนวน ๐ อัตรา

กรมจะจัดสรรอัตราข้าราชการครูมาแทน

๕.๒ ผู้ช่วยครูผู้ดูแลเด็กฯ จำนวน ๖ อัตรา

๕.๓ แม่ครัว จำนวน ๐ อัตรา

ปรับแม่ครัวใช้เป็นจ้างเหมาแทนเนื่องจากมีงบประมาณจำกัด

รวมพนักงานจ้างกองการศึกษา ศาสนาและวัฒนธรรม จำนวน ๖ อัตรา

กรอบอัตราค่าจ้างพนักงานจ้าง ๔ ปี ระหว่างปี พ.ศ. ๒๕๕๖ - ๒๕๕๙
ขององค์การบริหารส่วนตำบลปลายโพงพาง อำเภออัมพวา จังหวัดสมุทรสงคราม

ลำดับ ที่	ส่วนราชการ	กรอบ อัตรา กำลัง เดิม	อัตราตำแหน่งที่คาดว่าจะต้อง ใช้ในช่วงระยะเวลา ๔ ปี ข้างหน้า				เพิ่ม / ลด				หมายเหตุ	
			๒๕๕๖	๒๕๕๗	๒๕๕๘	๒๕๕๙	๒๕๕๖	๒๕๕๗	๒๕๕๘	๒๕๕๙		
	สำนักงานปลัดฯ											
	พนักงานจ้างตามภารกิจ											
	ประเภทผู้มีคุณวุฒิ											
๑	ผู้ช่วยเจ้าหน้าที่ธุรการ	๑	๑	๑	๑	๑	-	-	-	-		
	พนักงานจ้างทั่วไป											
๒	นักการภารโรง (แม่บ้าน)	๑	๑	๑	๑	๑	-	-	-	-		
	ส่วนการคลัง											
	พนักงานจ้างตามภารกิจ											
	ประเภทผู้มีคุณวุฒิ											
๓	ผู้ช่วยเจ้าหน้าที่การเงิน และบัญชี	๑	๑	๑	๑	๑	-	-	-	-		
๔	ผู้ช่วยเจ้าหน้าที่จัดเก็บ รายได้	๑	๑	๑	๑	๑	-	-	-	-		
๕	ผู้ช่วยเจ้าหน้าที่พัสดุ	๑	๑	๑	๑	๑	-	-	-	-		
	ส่วนโยธา											
	พนักงานจ้างตามภารกิจ											
	ประเภทผู้มีคุณวุฒิ											
๖	ผู้ช่วยช่างโยธา	๑	๑	๑	๑	๑	-	-	-	-		
๗	ผู้ช่วยเจ้าหน้าที่ธุรการ	๑	๑	๑	๑	๑	-	-	-	-		
	ส่วนสาธารณสุขและ สิ่งแวดล้อม											
	พนักงานจ้างตามภารกิจ											
	ประเภทผู้มีทักษะ											
๘	พนักงานขับรถยนต์	๑	๑	๑	๑	๑	-	-	-	-		
	พนักงานจ้างทั่วไป											
๙	คนงานประจำรถขยะ	๕	๐	๐	๐	๐	-๕	-	-	-		ยุบเลิก
	ส่วนการศึกษา ศาสนา และวัฒนธรรม											
	พนักงานจ้างตามภารกิจ											
	ประเภทผู้มีคุณวุฒิ											
๑๐	หัวหน้าศูนย์พัฒนาเด็กเล็ก	๒	๐	๐	๐	๐	-๒	-	-	-		ยุบเลิก
๑๑	ผู้ช่วยครูผู้ดูแลเด็กเล็ก	๖	๖	๖	๖	๖						
๑๒	แม่ครัว	๑	๐	๐	๐	๐	-๑	-	-	-		ยุบเลิก
	รวม	๒๒	๑๔	๑๔	๑๔	๑๔	-๘					

สรุปกรอบอัตรากำลังพนักงานจ้าง ๔ ปี (พ.ศ. ๒๕๕๖ – ๒๕๕๙)
ขององค์การบริหารส่วนตำบลปลายโพงพาง

ลำดับ ที่	ส่วนราชการ	กรอบ อัตรา กำลัง เดิม	อัตราตำแหน่งที่คาดว่าจะต้อง ใช้ในชั้ระยะเวลา ๔ ปี ข้างหน้า				เพิ่ม / ลด				หมายเหตุ
			๒๕๕๖	๒๕๕๗	๒๕๕๘	๒๕๕๙	๒๕๕๖	๒๕๕๗	๒๕๕๘	๒๕๕๙	
๑	สำนักงานปลัดฯ	๒	๒	๒	๒	๒	-	-	-	-	
๒	ส่วนการคลัง	๓	๓	๓	๓	๓	-	-	-	-	
๓	ส่วนโยธา	๒	๒	๒	๒	๒	-	-	-	-	
๔	ส่วนสาธารณสุขและ สิ่งแวดล้อม	๖	๑	๑	๑	๑	-๕	-	-	-	ลด ๕ อัตรา
๕	ส่วนการศึกษา ศาสนา และวัฒนธรรม	๙	๖	๖	๖	๖	-๓	-	-	-	ลด ๓ อัตรา
	รวม	๒๒	๑๔	๑๔	๑๔	๑๔	-๘	-	-	-	

๙. ภาระค่าใช้จ่ายเกี่ยวกับอัตราค่าตอบแทน(ค่าจ้าง) และประโยชน์ตอบแทนอื่น

๑. สำนักงานปลัด อบต.ปลายโพรงพาง มีอัตรากำลังพนักงานจ้าง ปัจจุบันจำนวน ๒ ตำแหน่ง ๒ อัตรา ดังนี้

ที่	ตำแหน่ง	จำนวน (คน)	อัตราค่า ตอบแทน	รวม (บาท)	ขั้นที่เพิ่มในแต่ละปี			
					๒๕๕๖	๒๕๕๗	๒๕๕๘	๒๕๕๙
๑	ผู้ช่วยเจ้าหน้าที่ธุรการ	๑	๗,๙๕๐	๙๕,๔๐๐	๑๘,๐๐๐	๖,๘๐๔	๗,๒๑๒	๗,๖๔๕
๒	นักการภารโรง (แม่บ้าน)	๑	๕,๓๔๐	๖๔,๐๘๐	๔๓,๙๒๐	-	-	-
รวม		๒		๑๕๙,๔๘๐	๖๑,๙๒๐	๖,๘๐๔	๗,๒๑๒	๗,๖๔๕

๒. ส่วนการคลัง อบต.ปลายโพรงพาง มีอัตรากำลังพนักงานจ้าง ปัจจุบันจำนวน ๓ ตำแหน่ง ๓ อัตรา ดังนี้

ที่	ตำแหน่ง	จำนวน (คน)	อัตราค่า ตอบแทน	รวม (บาท)	ขั้นที่เพิ่มในแต่ละปี			
					๒๕๕๖	๒๕๕๗	๒๕๕๘	๒๕๕๙
๑	ผู้ช่วยเจ้าหน้าที่ การเงินและบัญชี	๑	๗,๙๕๐	๙๕,๔๐๐	๑๘,๐๐๐	๖,๘๐๔	๗,๒๑๒	๗,๖๔๕
๒	ผู้ช่วยเจ้าหน้าที่จัดเก็บ รายได้	๑	๖,๗๙๐	๘๑,๔๘๐	๒๖,๕๒๐	๖,๔๘๐	๖,๘๖๙	๗,๒๘๖
๓	ผู้ช่วยเจ้าหน้าที่พัสดุ	๑	๖,๐๕๐	๗๒,๖๐๐	๓๕,๔๐๐	๖,๔๘๐	๖,๘๖๙	๗,๒๘๖
รวม		๓		๒๔๙,๔๘๐	๗๙,๙๒๐	๑๙,๗๖๔	๒๐,๙๕๐	๒๒,๒๑๗

๓. ส่วนโยธา อบต.ปลายโพรงพาง มีอัตรากำลังพนักงานจ้าง ปัจจุบันจำนวน ๒ ตำแหน่ง ๒ อัตรา ดังนี้

ที่	ตำแหน่ง	จำนวน (คน)	อัตราค่า ตอบแทน	รวม (บาท)	ขั้นที่เพิ่มในแต่ละปี			
					๒๕๕๖	๒๕๕๗	๒๕๕๘	๒๕๕๙
๑	ผู้ช่วยช่างโยธา	๑	๖,๐๕๐	๗๒,๖๐๐	๓๕,๔๐๐	๖,๔๘๐	๖,๘๖๙	๗,๒๘๖
๒	ผู้ช่วยเจ้าหน้าที่ธุรการ	๑	๗,๐๕๐	๘๔,๖๐๐	๒๓,๔๐๐	๖,๔๘๐	๖,๘๖๙	๗,๒๘๖
รวม		๒		๑๕๗,๒๐๐	๕๘,๘๐๐	๑๒,๙๖๐	๑๓,๗๓๘	๑๔,๕๗๒

๔. ส่วนสาธารณสุขและสิ่งแวดล้อม มีอัตรากำลังพนักงานจ้าง ปัจจุบัน ๑ ตำแหน่ง ๑ อัตรา

ที่	ตำแหน่ง	จำนวน (คน)	อัตราค่า ตอบแทน	รวม (บาท)	ขั้นที่เพิ่มในแต่ละปี			
					๒๕๕๖	๒๕๕๗	๒๕๕๘	๒๕๕๙
๑	พนักงานขับรถยนต์	๑	๖,๗๙๐	๘๑,๔๘๐	๒๖,๕๒๐	๖,๔๘๐	๖,๘๖๙	๗,๒๘๖
รวม		๑		๘๑,๔๘๐	๒๖,๕๒๐	๖,๔๘๐	๖,๘๖๙	๗,๒๘๖

๕. ส่วนการศึกษา ศาสนาและวัฒนธรรม มีอัตรากำลังพนักงานจ้าง ปัจจุบัน ๑ ตำแหน่ง ๖ อัตรา
(ค่าตอบแทน เบิกจากงบเงินอุดหนุนเฉพาะกิจ)

ที่	ตำแหน่ง	จำนวน (คน)	อัตราค่า ตอบแทน	รวม (บาท)	ขั้นที่เพิ่มในแต่ละปี			
					๒๕๕๖	๒๕๕๗	๒๕๕๘	๒๕๕๙
๑	ผู้ช่วยครูผู้ดูแลเด็กเล็ก	๔	๗,๙๕๐	๓๑๖,๖๐๐	๓๒๒,๐๐๐	๓๒๗,๒๑๖	๓๓๒,๘๔๘	๓๓๘,๕๘๐
๒	ผู้ช่วยครูผู้ดูแลเด็กเล็ก	๑	๗,๓๓๐	๘๗,๙๖๐	๒๐,๐๔๐	๒๑,๕๘๐	๒๓,๑๒๐	๒๔,๖๖๐
๓	ผู้ช่วยครูผู้ดูแลเด็กเล็ก	๑	๖,๐๕๐	๗๒,๖๐๐	๓๕,๔๐๐	๓๖,๙๔๐	๓๘,๔๘๐	๓๙,๐๒๐
	รวม	๖		๔๑๗,๑๖๐	๓๘๗,๔๔๐	๓๙๖,๓๓๖	๔๐๔,๔๔๘	๔๑๒,๕๘๐

๖. ตั้งงบประมาณรายจ่ายประจำปี ดังนี้

ที่	ปี ๒๕๕๖	ปี ๒๕๕๗	ปี ๒๕๕๘	ปี ๒๕๕๙
๑	๒๕,๔๐๔,๗๖๐	๒๗,๙๔๕,๒๓๖	๓๐,๓๓๘,๗๖๐	๓๓,๘๑๓,๗๓๖

ข้อบัญญัติงบประมาณรายจ่ายประจำปีงบประมาณ พ.ศ. ๒๕๕๕ ขององค์การบริหารส่วนตำบลปลายโพรงพัง ตั้งไว้
๒๕,๘๑๑,๔๔๘ บาท

หมายเหตุ การตั้งงบประมาณรายจ่ายประจำปี ให้เป็นไปตามแนวทางการจัดทำงบประมาณรายจ่ายประจำปีขององค์กรปกครองส่วนท้องถิ่น โดยประมาณการใกล้เคียงกับปีงบประมาณที่ผ่านมา หรือปีถัดไป เพิ่ม ๑๐% เช่นเดียวกับการประมาณการในการจัดทำแผนอัตรากำลังของข้าราชการส่วนท้องถิ่น

๑๐. ภาระค่าใช้จ่ายเกี่ยวกับอัตราค่าตอบแทน (ค่าจ้าง) และประโยชน์ตอบแทนอื่น (รวม)

คำอธิบาย : องค์กรปกครองส่วนท้องถิ่น ต้องนำผลวิเคราะห์การกำหนดอัตรากำลังพนักงานจ้าง มาคำนวณภาระค่าใช้จ่ายด้านการบริหารงานบุคคล เพื่อควบคุมการใช้จ่ายด้านการบริหารงานบุคคลไม่ให้เกิดกว่าร้อยละ ๔๐ ของงบประมาณรายจ่ายประจำปีให้เป็นไปตาม พ.ร.บ. ระเบียบบริหารงานบุคคลส่วนท้องถิ่น พ.ศ. ๒๕๔๒ ดังนี้

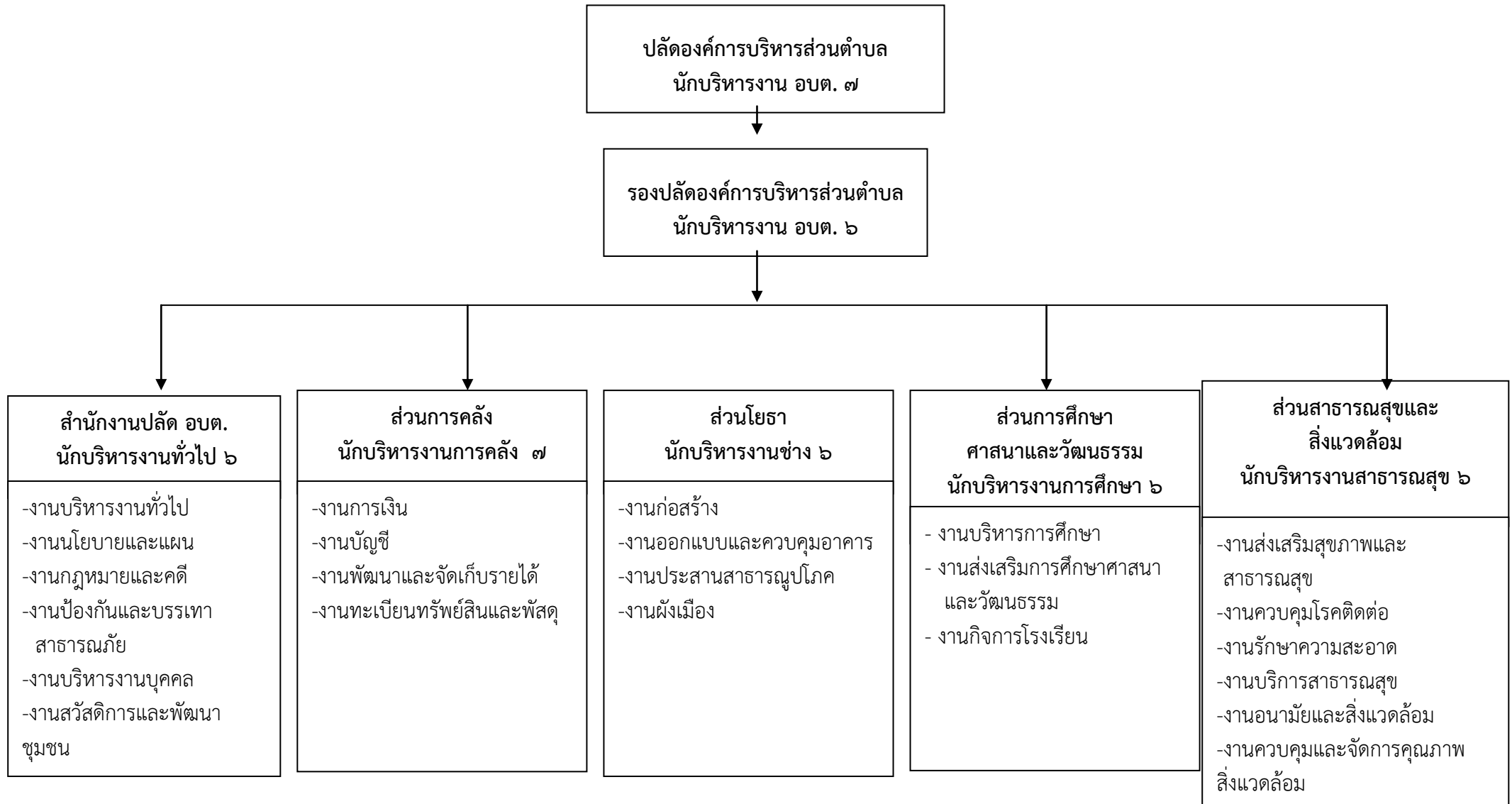
ที่	ชื่อสายงาน	จำนวนที่มีอยู่ปัจจุบัน		อัตรากำลังพนักงานจ้างเพิ่ม/ลด				ภาระค่าใช้จ่ายที่เพิ่มขึ้น (๒)				ค่าใช้จ่ายรวม (๓)				หมายเหตุ
		จำนวน (คน)	เงินค่าตอบแทน (๑)	๒๕๕๖	๒๕๕๗	๒๕๕๘	๒๕๕๙	๒๕๕๖	๒๕๕๗	๒๕๕๘	๒๕๕๙	๒๕๕๖	๒๕๕๗	๒๕๕๘	๒๕๕๙	
	สำนักงานปลัด อบต.															
	พนักงานจ้างตามภารกิจ (มีคุณวุฒิ)															
๑	ผู้ช่วยเจ้าหน้าที่ธุรการ	๑	๙๕,๔๐๐	-	-	-	-	๑๘,๐๐๐	๖,๘๐๔	๗,๒๑๒	๗,๖๔๕	๑๑๓,๔๐๐	๑๒๐,๒๐๔	๑๒๗,๔๑๖	๑๓๕,๐๖๑	
	พนักงานจ้างทั่วไป															
๒	นักการภารโรง (แม่บ้าน)	๑	๖๔,๐๘๐	-	-	-	-	๔๓,๙๒๐	-	-	-	๑๐๘,๐๐๐	๑๐๘,๐๐๐	๑๐๘,๐๐๐	๑๐๘,๐๐๐	
	ส่วนการคลัง															
	พนักงานจ้างตามภารกิจ (มีคุณวุฒิ)															
๓	ผู้ช่วยเจ้าหน้าที่การเงินและบัญชี	๑	๙๕,๔๐๐	-	-	-	-	๑๘,๐๐๐	๖,๘๐๔	๗,๒๑๒	๗,๖๔๕	๑๑๓,๔๐๐	๑๒๐,๒๐๔	๑๒๗,๔๑๖	๑๓๕,๐๖๑	
๔	ผู้ช่วยเจ้าหน้าที่จัดเก็บรายได้	๑	๘๑,๔๘๐	-	-	-	-	๒๖,๕๒๐	๖,๔๘๐	๖,๘๖๙	๗,๒๘๖	๑๐๘,๘๐๐	๑๑๔,๔๘๐	๑๒๑,๓๔๙	๑๒๘,๖๓๕	
๕	ผู้ช่วยเจ้าหน้าที่พัสดุ	๑	๗๒,๖๐๐	-	-	-	-	๓๕,๔๐๐	๖,๔๘๐	๖,๘๖๙	๗,๒๘๖	๑๐๘,๐๐๐	๑๑๔,๔๘๐	๑๒๑,๓๔๙	๑๒๘,๖๓๕	
	ส่วนโยธา															
	พนักงานจ้างตามภารกิจ (มีคุณวุฒิ)															
๖	ผู้ช่วยช่างโยธา	๑	๗๒,๖๐๐	-	-	-	-	๓๕,๔๐๐	๖,๔๘๐	๖,๘๖๙	๗,๒๘๖	๑๐๘,๐๐๐	๑๑๔,๔๘๐	๑๒๑,๓๔๙	๑๒๘,๖๓๕	
๗	ผู้ช่วยเจ้าหน้าที่ธุรการ	๑	๘๔,๖๐๐	-	-	-	-	๒๓,๔๐๐	๖,๔๘๐	๖,๘๖๙	๗,๒๘๖	๑๐๘,๐๐๐	๑๑๔,๔๘๐	๑๒๑,๓๔๙	๑๒๘,๖๓๕	

ที่	ชื่อสายงาน	จำนวนที่มีอยู่ปัจจุบัน		อัตรากำลังพนักงานจ้างเพิ่ม/ลด				ภาวะค่าใช้จ่ายที่เพิ่มขึ้น (๒)				ค่าใช้จ่ายรวม (๓)				หมายเหตุ
		จำนวน (คน)	เงินค่าตอบแทน (๑)	๒๕๕๖	๒๕๕๗	๒๕๕๘	๒๕๕๙	๒๕๕๖	๒๕๕๗	๒๕๕๘	๒๕๕๙	๒๕๕๖	๒๕๕๗	๒๕๕๘	๒๕๕๙	
	ส่วนสาธารณสุขและสิ่งแวดล้อม															
	พนักงานจ้างตามภารกิจ (มีทักษะ)															
๘	พนักงานขับรถยนต์	๑	๘๑,๔๘๐	-	-	-	-	๒๖,๕๒๐	๖,๔๘๐	๖,๘๖๙	๗,๒๘๖	๑๐๘,๐๐๐	๑๑๔,๔๘๐	๑๒๑,๓๔๙	๑๒๘,๖๓๕	
	กองการศึกษา ศาสนาและวัฒนธรรม															
	พนักงานจ้างตามภารกิจ (มีคุณวุฒิ)															
๙	ผู้ช่วยครูผู้ดูแลเด็กเล็ก	๔	๓๘๑,๖๐๐	-	-	-	-	๗๒,๐๐๐	๒๗,๒๑๖	๒๘,๘๔๘	๓๕,๕๘๐	๔๕๓,๖๐๐	๔๘๐,๘๑๖	๕๐๙,๖๖๔	๕๔๕,๒๔๔	
๑๐	ผู้ช่วยครูผู้ดูแลเด็กเล็ก	๑	๘๗,๙๖๐	-	-	-	-	๒๐,๐๔๐	๖,๔๘๐	๖,๘๖๙	๗,๒๘๖	๑๐๘,๐๐๐	๑๑๔,๔๘๐	๑๒๑,๓๔๙	๑๒๘,๖๓๕	
๑๑	ผู้ช่วยครูผู้ดูแลเด็กเล็ก	๑	๗๒,๖๐๐	-	-	-	-	๓๕,๔๐๐	๖,๔๘๐	๖,๘๖๙	๗,๒๘๖	๑๐๘,๐๐๐	๑๑๔,๔๘๐	๑๒๑,๓๔๙	๑๒๘,๖๓๕	
(๔)	รวม		๑,๑๘๙,๘๐๐	-	-	-	-	๓๕๔,๖๖๐	๘๖,๑๘๔	๙๑,๓๕๕	๑๐๑,๘๗๒	๑,๕๕๔,๔๐๐	๑,๖๓๐,๕๘๔	๑,๗๒๑,๙๓๙	๑,๘๒๓,๘๑๑	
(๕)	ประมาณการประโยชน์ตอบแทนอื่น ๒๐%											๓๐๘,๘๘๐	๓๒๖,๑๑๗	๓๔๔,๓๘๘	๓๖๔,๗๖๒	
(๖)	เงินเดือน/สิทธิประโยชน์ของข้าราชการ											๕,๐๓๕,๘๖๐	๕,๐๗๑,๖๐๘	๕,๑๒๒,๓๒๔	๕,๑๗๓,๕๔๗	
(๗)	รวมเป็นค่าใช้จ่ายบุคคลทั้งสิ้น											๖,๘๘๙,๑๔๐	๗,๐๒๘,๓๐๙	๗,๑๘๘,๖๕๑	๗,๓๖๒,๑๒๐	
(๘)	คิดเป็นร้อยละ ๔๐ งบประมาณรายจ่ายประจำปี											๒๗.๒๐	๒๕.๒๐	๒๓.๔๐	๒๑.๘๐	

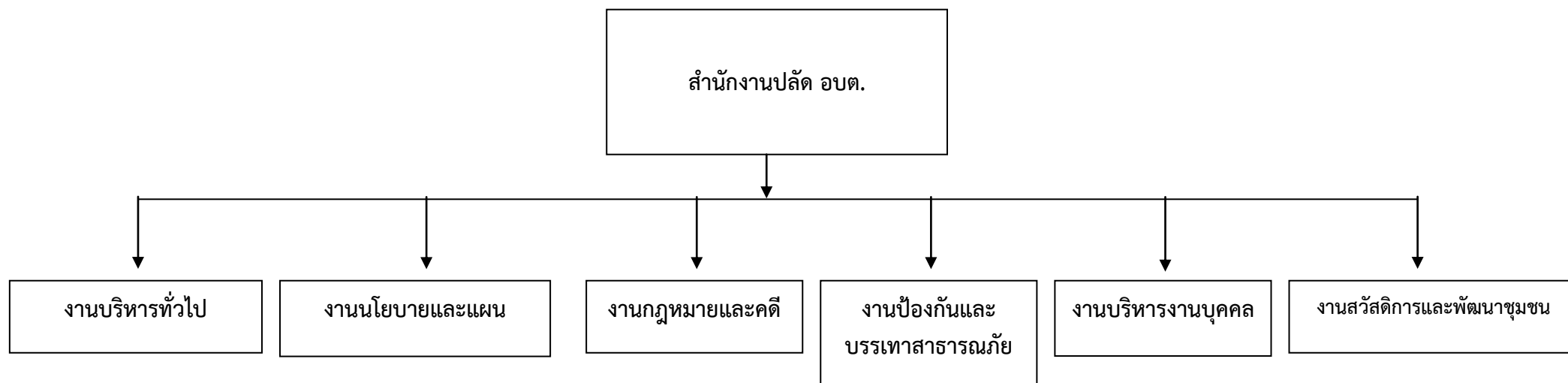
หมายเหตุ ผู้ช่วยครูผู้ดูแลเด็กเล็ก รับเงินค่าตอบแทน หมวดเงินอุดหนุนเฉพาะกิจ

๑๑. แผนภูมิโครงสร้างการแบ่งส่วนราชการตามแผนอัตรากำลัง ๓ ปี

โครงสร้างส่วนราชการขององค์การบริหารส่วนตำบล

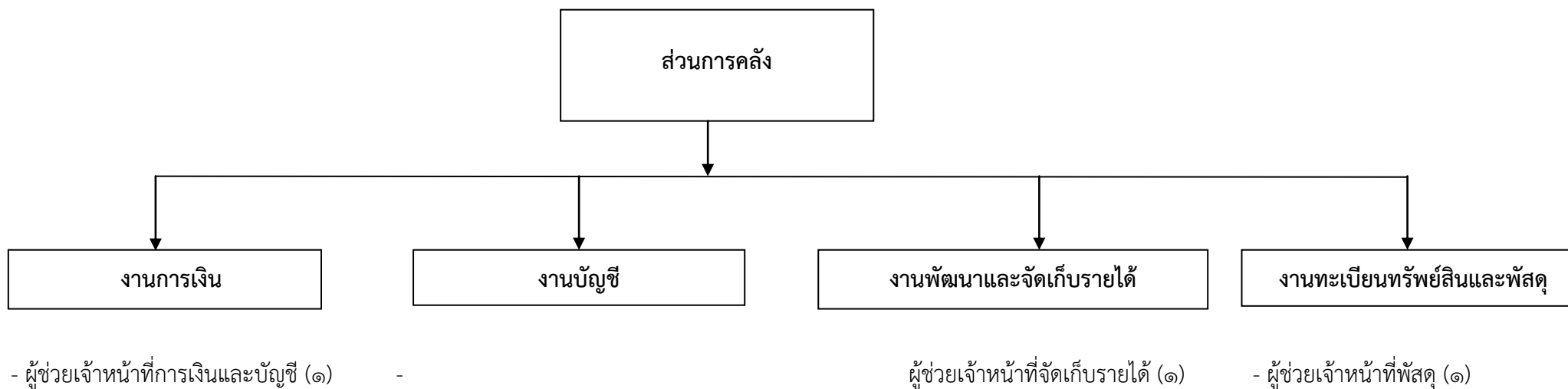


โครงสร้างของสำนักงานปลัดองค์การบริหารส่วนตำบล

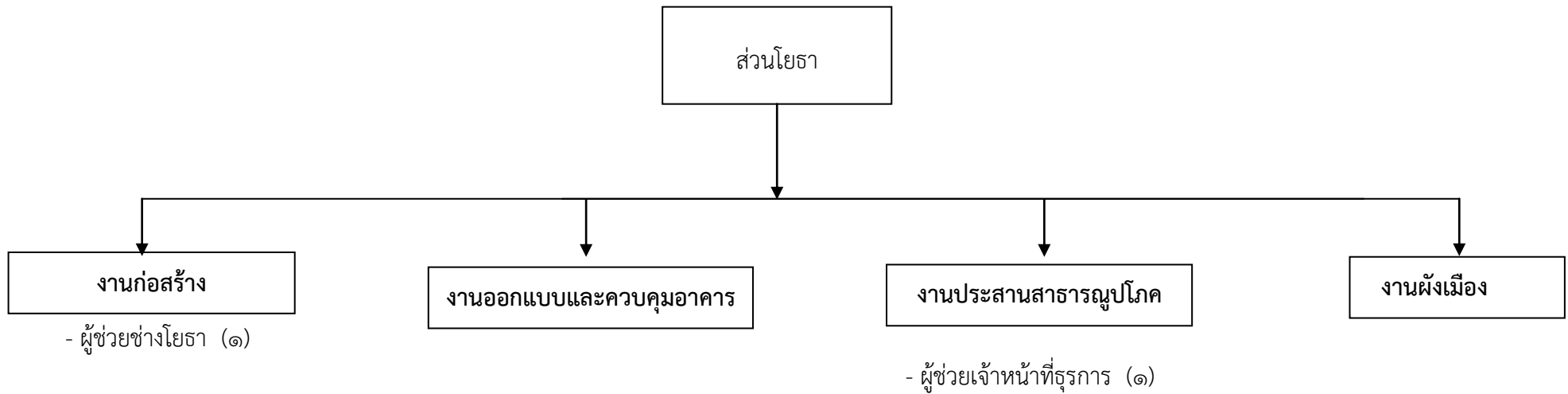


- ผู้ช่วยเจ้าหน้าที่ธุรการ (๑)
- นักการภารโรง (แม่บ้าน) (๑)

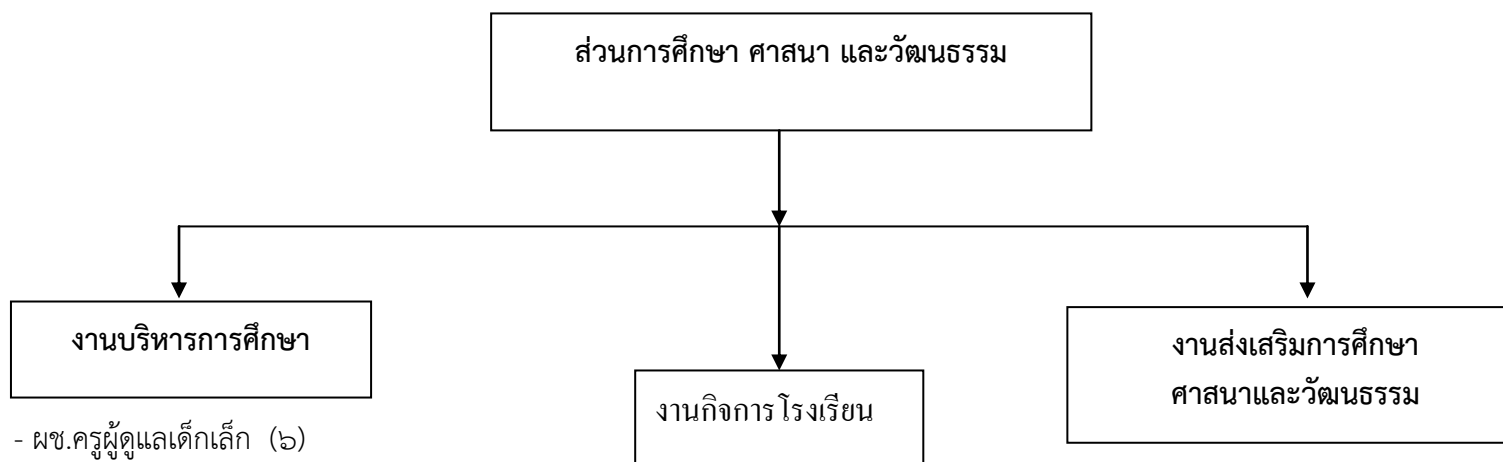
ประเภท	พนักงานจ้างผู้เชี่ยวชาญ	พนักงานจ้างตามภารกิจ (คุณวุฒิ)	พนักงานจ้างตามภารกิจ (ทักษะ)	พนักงานจ้างทั่วไป
จำนวน	-	-	๑	๑



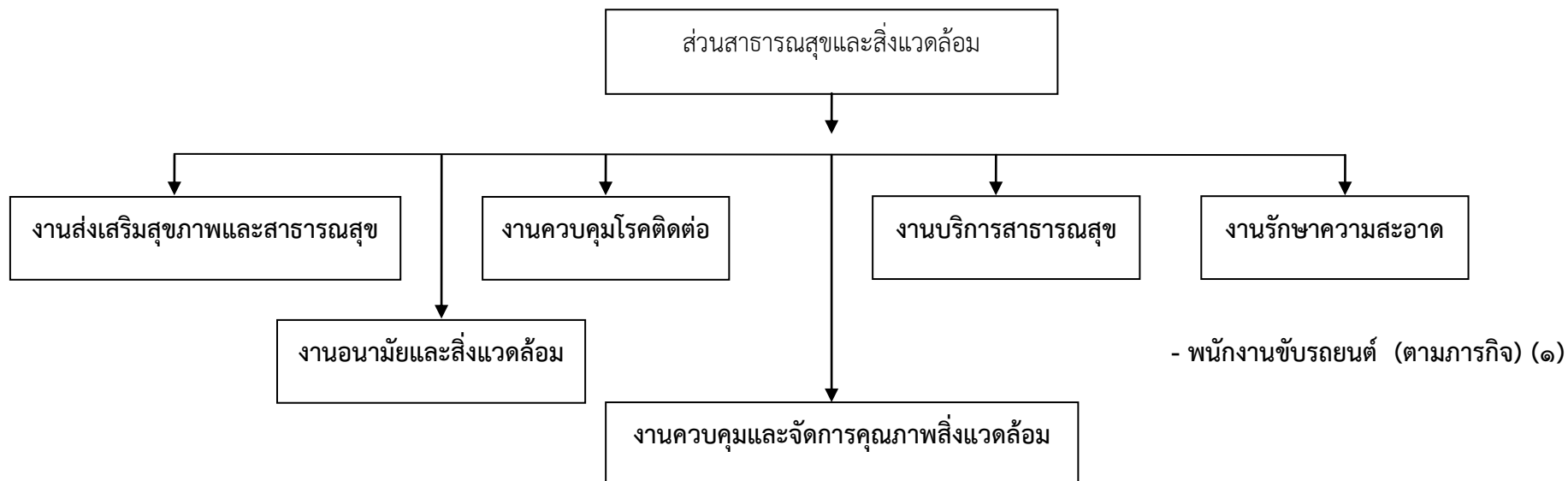
ประเภท	พนักงานจ้างผู้เชี่ยวชาญ	พนักงานจ้างตามภารกิจ (คุณวุฒิ)	พนักงานจ้างตามภารกิจ (ทักษะ)	พนักงานจ้างทั่วไป
จำนวน	-	๓	-	-



ประเภท	พนักงานจ้างผู้เชี่ยวชาญ	พนักงานจ้างตามภารกิจ (คุณวุฒิ)	พนักงานจ้างตามภารกิจ (ทักษะ)	พนักงานจ้างทั่วไป
จำนวน	-	๒	-	-



ประเภท	พนักงานจ้างผู้เชี่ยวชาญ	พนักงานจ้างตามภารกิจ (คุณวุฒิ)	พนักงานจ้างตามภารกิจ (ทักษะ)	พนักงานจ้างทั่วไป
จำนวน	-	๖	-	-



ประเภท	พนักงานจ้างผู้เชี่ยวชาญ	พนักงานจ้างตามภารกิจ (คุณวุฒิ)	พนักงานจ้างตามภารกิจ (ทักษะ)	พนักงานจ้างทั่วไป
จำนวน	-	-	๑	-

๑๒. บัญชีแสดงจัดคนลงสู่ตำแหน่งและการกำหนดเลขที่ตำแหน่งในส่วนราชการ
สำนักงานปลัดองค์การบริหารส่วนตำบล

ที่	ชื่อ - สกุล	คุณวุฒิการศึกษา	กรอบอัตรากำลังพนักงานจ้าง		อัตราค่าตอบแทน	หมายเหตุ
			ชื่อตำแหน่ง	ประเภทพนักงานจ้าง		
๑	นางภัสนิชา จงแพ	ปริญญาตรี (บริหาร ทรัพยากรมนุษย์)	ผช.จนท.ธุรการ	พนักงานจ้าง ภารกิจ (ผู้มี คุณวุฒิ)	๗,๙๕๐	
๒	นางเบญจมาศ เสาว์ทองหยุ่น	ม.๓	นักรการภารโรง (แม่บ้าน)	พนักงานจ้าง ทั่วไป	๕,๓๔๐	

ส่วนการคลัง

ที่	ชื่อ - สกุล	คุณวุฒิ การศึกษา	กรอบอัตรากำลังพนักงานจ้าง		อัตราค่าตอบแทน	หมายเหตุ
			ชื่อตำแหน่ง	ประเภทพนักงานจ้าง		
๑	นางสาวกัญญภัทร์ พูลสวัสดิ์	ปวช. (การบัญชี)	ผู้ช่วยเจ้าหน้าที่ การเงินและบัญชี	ตามภารกิจ (ผู้มี คุณวุฒิ)	๗,๙๕๐	
๒	นางสาวอสพาภรณ์ อินทร์จันทร์	ปวท. (การบัญชี)	ผู้ช่วยเจ้าหน้าที่ จัดเก็บรายได้	ตามภารกิจ (ผู้มี คุณวุฒิ)	๖,๗๙๐	
๑	ว่าง		ผู้ช่วยเจ้าหน้าที่ พัสดุ			

ส่วนโยธา

ที่	ชื่อ - สกุล	คุณวุฒิการศึกษา	กรอบอัตรากำลังพนักงานจ้าง		อัตราค่าตอบแทน	หมายเหตุ
			ชื่อตำแหน่ง	ประเภทพนักงานจ้าง		
๑	นางกิริณา ใจอ่อน	ปริญญาตรี (รัฐประศาสน ศาสตร์)	ผู้ช่วยเจ้าหน้าที่ ธุรการ	ตามภารกิจ (ผู้มี คุณวุฒิ)	๗,๐๕๐	
๒	ว่าง		ผู้ช่วยช่างโยธา			

ส่วนสาธารณสุข และสิ่งแวดล้อม

ที่	ชื่อ - สกุล	คุณวุฒิการศึกษา	กรอบอัตรากำลังพนักงานจ้าง		อัตราค่าตอบแทน	หมายเหตุ
			ชื่อตำแหน่ง	ประเภทพนักงานจ้าง		
๑	นายสิริวัฒน์ ใจอ่อน	ปวช. (ช่างยนต์)	พนักงานขับ รถยนต์ (บรรทุก ขยะ)	ตามภารกิจ (ผู้มี ทักษะ)	๖,๗๙๐	

ส่วนการศึกษา ศาสนาและวัฒนธรรม

ที่	ชื่อ - สกุล	คุณวุฒิการศึกษา	กรอบอัตรากำลังพนักงานจ้าง		อัตรา ค่าตอบแทน	หมายเหตุ
			ชื่อตำแหน่ง	ประเภทพนักงาน จ้าง		
๑	นางอรุณลักษณ์ อังคุดรานนท์	ปริญญาตรี (รัฐประศาสน ศาสตร์) ประสบการณ์ ๑๕ ปี	ผช.ครูผู้ดูแลเด็ก เล็ก	ตามภารกิจ (ผู้มี ประสบการณ์)	๗,๙๕๐	ค่าตอบแทนรับ จาก เงินอุดหนุน เฉพาะกิจ
๒	นางดารณี สรุปราช	ปริญญาตรี สาขาการศึกษา ปฐมวัย	ผช.ครูผู้ดูแลเด็ก เล็ก	ตามภารกิจ (ผู้มี คุณวุฒิ)	๗,๙๕๐	ค่าตอบแทนรับ จาก เงินอุดหนุน เฉพาะกิจ
๓	นางจักรสุมา กล้าประเสริฐ	ปริญญาตรี สาขาการศึกษา ปฐมวัย	ผช.ครูผู้ดูแลเด็ก เล็ก	ตามภารกิจ (ผู้มี คุณวุฒิ)	๗,๙๕๐	ค่าตอบแทนรับ จาก เงินอุดหนุน เฉพาะกิจ
๔	นางณอมจิตต์ เวชกิจ	ม.๖ ประสบการณ์ ๑๐ ปี	ผช.ครูผู้ดูแลเด็ก เล็ก	ตามภารกิจ (ผู้มี ประสบการณ์)	๗,๙๕๐	ค่าตอบแทนรับ จาก เงินอุดหนุน เฉพาะกิจ
๕	นางสาวบุญญาพร ฉิมเฉิด	ปริญญาตรี สาขาการศึกษา ปฐมวัย	ผช.ครูผู้ดูแลเด็ก เล็ก	ตามภารกิจ (ผู้มี คุณวุฒิ)	๗,๓๓๐	ค่าตอบแทนรับ จาก เงินอุดหนุน เฉพาะกิจ
๖	นางสาวสัมพันธ์ ทองเหลือ	ปริญญาตรี (ครุศาสตร์)	ผช.ครูผู้ดูแลเด็ก เล็ก	ตามภารกิจ (ผู้มี คุณวุฒิ)	๖,๐๕๐	

๑๓. แนวทางการพัฒนาพนักงานจ้าง

พนักงานจ้างองค์การบริหารส่วนตำบลปลายโพงพาง จะพึงปฏิบัติหน้าที่ด้วยความซื่อสัตย์ สุจริต อย่างเต็มกำลังความสามารถ ด้วยความรอบคอบ รวดเร็ว ซื่อสัตย์ โดยคำนึงถึงประโยชน์ของราชการและให้บริการประชาชนอย่างเสมอภาค

องค์การบริหารส่วนตำบลปลายโพงพาง จะกำหนดแนวทางการพัฒนาพนักงานจ้าง โดยการจัดทำแผนพัฒนาพนักงานจ้าง เพื่อเพิ่มความรู้ ทักษะ ทักษะ ทักษะ มีคุณธรรม และจริยธรรม อันจะทำให้การปฏิบัติหน้าที่ของพนักงานจ้างเป็นไปอย่างมีประสิทธิภาพ โดยให้พนักงานจ้างทุกคน ทุกตำแหน่งได้มีโอกาสที่จะได้รับการพัฒนาภายในช่วงระยะเวลาตามแผนพนักงานจ้าง ๔ ปี ทั้งนี้ วิธีการพัฒนาอาจใช้วิธีการใด วิธีการหนึ่ง หรือหลายวิธีการก็ได้ เช่น การปฐมนิเทศ การฝึกอบรม การศึกษา หรือดูงาน การประชุมเชิงปฏิบัติการ ฯลฯ ประกอบในการพัฒนาพนักงานจ้าง เพื่อให้งานเป็นไปอย่างมีประสิทธิภาพและประสิทธิผลบังเกิดผลดีต่อประชาชนและท้องถิ่น ดังนี้

แผนพัฒนาบุคลากร พ.ศ. ๒๕๕๕ - ๒๕๕๗

องค์การบริหารส่วนตำบลปลายโพงพาง อำเภอมัญจาคีรี จังหวัดขอนแก่น

แนวทางการพัฒนาบุคลากร พนักงานส่วนตำบล ลูกจ้างประจำ และพนักงานจ้าง

ที่	โครงการ/หลักสูตรการพัฒนา	วัตถุประสงค์	การดำเนินการ	เป้าหมายแต่ละปีงบประมาณ			งบประมาณ	ลักษณะการฝึกอบรม	
				๒๕๕๕	๒๕๕๖	๒๕๕๗		อบต. ดำเนินการเอง	ส่งฝึกอบรมกับ หน่วยงานอื่น
				จำนวนคน	จำนวนคน	จำนวนคน			
๑	โครงการสัมมนา/ประชุมเชิงปฏิบัติการ ผู้บริหาร	เพื่อพัฒนาความรู้/วิสัยทัศน์ในการ บริหารงานของผู้บริหาร	พนักงานส่วนตำบลระดับผู้บริหาร ได้รับการฝึกอบรม ๑ ครั้ง/ปี	๑	๑	๑	๑๐,๐๐๐		✓
๒	โครงการประชุมเชิงปฏิบัติการ/อบรม สัมมนาเพิ่มประสิทธิภาพบุคลากร ในสำนักงานปลัด อบต.	เพื่อให้พนักงานได้มีความรู้ ทักษะ ประสบการณ์ในการปฏิบัติงานมาก ยิ่งขึ้น	พนักงานส่วนตำบล สำนักงาน ปลัด ได้รับการฝึกอบรม ๑ ครั้ง/ปี	๓	๓	๓	๒๐,๐๐๐		✓
๓	โครงการประชุมเชิงปฏิบัติการ/อบรม สัมมนาเพิ่มประสิทธิภาพบุคลากร ในส่วนการคลัง	เพื่อให้พนักงานได้มีความรู้ ทักษะ ประสบการณ์ในการปฏิบัติงานมาก ยิ่งขึ้น	พนักงานส่วนตำบล ส่วนการคลัง ได้รับการฝึกอบรม ๑ ครั้ง/ปี	๒	๒	๒	๑๐,๐๐๐		✓
๔	โครงการประชุมเชิงปฏิบัติการ/อบรม สัมมนาเพิ่มประสิทธิภาพบุคลากร ในส่วนโยธา	เพื่อให้พนักงานได้มีความรู้ ทักษะ ประสบการณ์ในการปฏิบัติงานมาก ยิ่งขึ้น	พนักงานส่วนตำบล ส่วนโยธา ได้รับการฝึกอบรม ๑ ครั้ง/ปี	๒	๒	๒	๑๐,๐๐๐		✓
๕	โครงการประชุมเชิงปฏิบัติการ/อบรม สัมมนาเพิ่มประสิทธิภาพบุคลากร ในส่วนการศึกษา ศาสนาและวัฒนธรรม	เพื่อให้พนักงานได้มีความรู้ ทักษะ ประสบการณ์ในการปฏิบัติงานมาก ยิ่งขึ้น	พนักงานส่วนตำบล ส่วนการศึกษา ได้รับการฝึกอบรม ๑ ครั้ง/ปี	๒	๒	๒	๑๐,๐๐๐		✓
๖	โครงการประชุมเชิงปฏิบัติการ/อบรม สัมมนาเพิ่มประสิทธิภาพบุคลากร ในส่วนสาธารณสุขและสิ่งแวดล้อม	เพื่อให้พนักงานได้มีความรู้ ทักษะ ประสบการณ์ในการปฏิบัติงานมาก ยิ่งขึ้น	พนักงานส่วนตำบล ส่วนสาธารณสุข ได้รับการฝึก อบรม ๑ ครั้ง/ปี	๒	๒	๒	๑๐,๐๐๐		✓

ที่	โครงการ/หลักสูตรการพัฒนา	วัตถุประสงค์	การดำเนินการ	เป้าหมายแต่ละปีงบประมาณ			งบประมาณ	ลักษณะการฝึกอบรม	
				๒๕๕๕	๒๕๕๖	๒๕๕๗		อบต. ดำเนิน การเอง	ส่งฝึกอบรม กับหน่วย งานอื่น
				จำนวนคน	จำนวนคน	จำนวนคน			
๗	โครงการสนับสนุนทุนการศึกษา ต่อระดับปริญญาตรี	เพื่อพัฒนาศักยภาพของบุคลากร ท้องถิ่นให้มีความรู้ความสามารถยิ่งขึ้น	พนักงานส่วนตำบล พนักงานจ้าง ได้รับการศึกษาต่อในระดับที่สูงขึ้น	๑	๑	๑	๕๐,๐๐๐		✓
๘	โครงการสนับสนุนทุนการศึกษา ต่อระดับปริญญาโท	เพื่อพัฒนาศักยภาพของบุคลากรท้องถิ่น ให้มีความรู้ ความสามารถ ในการ ปฏิบัติงาน	พนักงานส่วนตำบลได้รับการ ศึกษาต่อในระดับที่สูงขึ้น	๒	๒	๒	๑๒๐,๐๐๐		✓
๙	โครงการประชุมประจำเดือน บุคลากรในหน่วยงาน	เพื่อซักซ้อมการปฏิบัติงาน และแก้ไข ปัญหาในการปฏิบัติงาน	พนักงานส่วนตำบล ลูกจ้างประจำ พนักงานจ้าง ประชุมเดือนละ ๑ ครั้ง	๒๐	๒๐	๒๐	-	✓	
๑๐	โครงการอบรมพนักงานจ้าง	เพื่อพัฒนา ทักษะ ความรู้และความ เข้าใจในการปฏิบัติงาน	พนักงานจ้างได้รับการอบรม ๑ ครั้ง/ปี	๔	๔	๔	๑๒,๐๐๐		✓
๑๑	โครงการอบรมเพิ่มศักยภาพ / ศึกษาดูงาน ผู้บริหาร สมาชิก พนักงานส่วนตำบล	เพื่อนำความรู้ที่ได้รับมาประยุกต์ใช้ ในการปฏิบัติงาน	พนักงานส่วนตำบล ลูกจ้างประจำ พนักงานจ้าง ได้รับการศึกษาดูงาน ๑ ครั้ง/ปี	๑๕	๑๕	๑๕	๑๐๕,๐๐๐	✓	
๑๒	โครงการพัฒนามาตรฐานทาง คุณธรรม และจริยธรรม	เพื่อพัฒนาเสริมสร้างคุณธรรมและ จริยธรรมของบุคลากร	พนักงานส่วนตำบล ลูกจ้างประจำ พนักงานจ้าง ได้รับการฝึกอบรม/ ประชุมชี้แจงให้ถือปฏิบัติตาม ประกาศมาตรฐานคุณธรรม/จริยธรรม	๒๐	๒๐	๒๐	๕,๐๐๐	✓	
๑๓	โครงการประเมินผลการ ปฏิบัติงาน	พิจารณาเลื่อนขั้นเงินเดือนประจำปี เพื่อให้ผู้ปฏิบัติงานมีความกระตือรือร้น ในการปฏิบัติงาน และเพื่อเป็นการ สร้างขวัญกำลังใจในการปฏิบัติงาน	พนักงานส่วนตำบล ลูกจ้างประจำ พนักงานจ้าง ได้รับการประเมิน ๒ ครั้ง/ปี	๒๐	๒๐	๒๐	-	✓	

๑๔. ประกาศคุณธรรม จริยธรรมของพนักงานจ้าง

องค์การบริหารส่วนตำบลปลายโพงพาง ได้ประกาศคุณธรรม จริยธรรมของพนักงานจ้าง ดังนี้

๑. พนักงานจ้างองค์การบริหารส่วนตำบลปลายโพงพาง จะพึงปฏิบัติหน้าที่ด้วยความซื่อสัตย์ สุจริตและเที่ยงธรรม
๒. พนักงานจ้างองค์การบริหารส่วนตำบลปลายโพงพาง จะพึงปฏิบัติหน้าที่ราชการด้วยความ อุตสาหะ เอาใจใส่ ระมัดระวังรักษาประโยชน์ของทางราชการ อย่างเต็มกำลัง เต็มความสามารถ
๓. พนักงานจ้างองค์การบริหารส่วนตำบลปลายโพงพาง จะพึงปฏิบัติตนต่อผู้ร่วมงาน ด้วยความ สุภาพเรียบร้อย รักความสามัคคี และไม่กระทำการอย่างใดที่เป็นการกั่นกั้น
๔. พนักงานจ้างขององค์การบริหารส่วนตำบลปลายโพงพาง จะพึงปฏิบัติหน้าที่โดยใช้หลัก ธรรมาภิบาล ได้แก่ หลักของนิติธรรม หลักคุณธรรม หลักการมีส่วนร่วม หลักความโปร่งใส หลักความรับผิดชอบ
๕. พนักงานจ้างองค์การบริหารส่วนตำบลปลายโพงพาง จะพึงต้อนรับ ให้ความสะดวก ให้ ความเป็นธรรม และให้การสงเคราะห์ แก่ประชาชนผู้มาติดต่อราชการเกี่ยวกับหน้าที่ของตน โดยไม่ชักช้าและด้วยความสุภาพ เรียบร้อย ไม่ดูหมิ่น เหยียดหยาม กดขี่ข่มเหงประชาชน ผู้มาติดต่อราชการ

ค่าใช้จ่ายด้านเงินเดือน ค่าจ้าง และประโยชน์ตอบแทนอื่นของพนักงานส่วนตำบล
ลูกจ้างประจำ และพนักงานจ้าง
องค์การบริหารส่วนตำบลปลายโพงพาง อำเภออัมพวา จังหวัดสมุทรสงคราม

งบประมาณรายจ่ายประจำปี งบประมาณ ๒๕๕๕

.....

เงินรายได้ตามงบประมาณรายจ่ายประจำปี ๒๕๕๕ รวมเงินอุดหนุน	๒๔,๘๒๐,๕๐๐.- บาท
คิดเป็นร้อยละ ๔๐ ของงบประมาณรายจ่ายประจำปี คือ	๙,๙๒๘,๒๐๐.- บาท
ค่าใช้จ่ายด้านเงินเดือน ค่าจ้าง และประโยชน์ตอบแทนอื่น ตั้งไว้ดังนี้	
- เงินเดือน เงินเพิ่ม ,ประจำตำแหน่ง	๔,๓๖๒,๖๖๐.- บาท
- ค่าจ้างประจำ	๑๑๗,๖๐๐.- บาท
- ค่าจ้างชั่วคราว	๑,๗๘๒,๗๘๐.- บาท
-ประโยชน์ตอบแทนอื่น	๑,๓๖๒,๐๐๐.- บาท
(ค่ารักษาพยาบาล,ค่าเช่าบ้าน,ค่าเล่าเรียนบุตร, กองทุนบำเหน็จบำนาญ,ประกันสังคม)	

รวมทั้งสิ้น ๗,๖๒๕,๐๔๐ บาท คิดเป็น ๓๐.๗๒%

จากสถิติ ๓ ปีที่ผ่านมา องค์การบริหารส่วนตำบลปลายโพงพาง มีรายได้ ดังนี้

ประเภท/ปี	ปี ๒๕๕๒	ปี ๒๕๕๓	ปี ๒๕๕๔
รายได้ที่ อบต.จัดเก็บเอง	๖๒๐,๔๓๐.๕๙	๗๗๐,๙๗๒.๐๑	๘๔๘,๐๗๙.๐๘
รายได้ที่รัฐบาลจัดสรรให้	๑๐,๘๓๑,๔๖๓.๓๔	๑๔,๑๕๔,๓๕๙.๔๔	๑๔,๔๒๗,๘๐๔.๘๗
เงินอุดหนุนทั่วไป	๘,๘๐๔,๗๐๔.๓๑	๗,๔๖๓,๗๐๗.๐๐	๙,๒๖๑,๔๑๑.๐๐
เงินอุดหนุนเฉพาะกิจ	๓,๖๑๕,๓๒๖.๘๙	๑๐,๒๘๕,๗๘๑.๐๐	๘,๔๑๙,๖๕๐.๐๐
รวม	๒๓,๘๗๑,๙๒๕.๑๓	๓๒,๖๗๔,๘๑๙.๔๕	๓๒,๙๕๖,๙๔๕.๙๕

**แบบสำรวจข้อมูลค่าใช้จ่ายเงินเดือน ประโยชน์ตอบแทนอื่น
และเงินค่าจ้างของพนักงานส่วนท้องถิ่น และพนักงานจ้าง**

๑. ชื่อองค์กรปกครองส่วนท้องถิ่น องค์กรบริหารส่วนตำบลปลายโพงพาง อำเภออัมพวา จังหวัดสมุทรสงคราม
ระดับชั้นขององค์กรปกครองส่วนท้องถิ่น ขนาดกลาง
๒. จำนวนข้าราชการ/พนักงานส่วนท้องถิ่น ๑๐ คน ลูกจ้างประจำ ๑ คน พนักงานจ้าง (ภารกิจ) ๑๓ คน พนักงานจ้างทั่วไป ๑ คน
๓. คณะผู้บริหารท้องถิ่น จำนวน ๔ คน สมาชิกสภาท้องถิ่น จำนวน ๑๘ คน

(๑) ปีงบประมาณ พ.ศ.	(๒) ประมาณการ รายได้ประจำปี ที่จัดทำงบประมาณ (ไม่รวมเงินอุดหนุน และเงินกู้)	(๓) เงินอุดหนุนและเงินกู้				(๔) งบประมาณ รายจ่าย ประจำปี (ไม่รวมเงิน อุดหนุน)	(๕) ค่าใช้จ่ายฯ				คิดเป็น ร้อยละ (๕.๔)X <hr style="width: 10%; margin: 0 auto;"/> ๑๐๐ (๔)	
		(๓.๑) อุดหนุน ทั่วไป	(๓.๒) อุดหนุน เฉพาะกิจ	(๓.๓) เงินกู้	(๓.๔) รวม		(๕.๑) เงินเดือน	(๕.๒) ค่าจ้าง		(๕.๓) ประโยชน์ ตอบแทน อื่น		(๕.๔) รวม
								(๕.๒.๑) ประจำ	(๕.๒.๒) ชั่วคราว			
๒๕๕๒	๑๘,๒๖๐,๐๐๐	๑๑,๒๐๐,๐๐๐	-	-	๑๑,๒๐๐,๐๐๐	๓๐,๑๒๖,๐๐๐	๒,๔๗๑,๒๒๐	๑๑๕,๕๖๐	๑,๖๒๕,๗๖๐	๙๔๗,๐๐๐	๕,๑๕๘,๕๔๐	๑๗.๑๒
๒๕๕๓	๑๑,๑๔๙,๐๐๐	๙,๔๐๐,๐๐๐	-	-	๙,๔๐๐,๐๐๐	๒๐,๕๔๙,๐๐๐	๒,๔๖๐,๖๔๐	๑๑๗,๔๘๐	๑,๖๖๓,๗๖๐	๑,๐๘๒,๐๐๐	๕,๓๒๓,๘๘๐	๒๕.๙๑
๒๕๕๔	๑๑,๘๓๐,๕๐๐	๙,๔๐๐,๐๐๐	-	-	๙,๔๐๐,๐๐๐	๒๑,๒๓๐,๕๐๐	๓,๓๗๓,๙๐๐	๑๒๘,๘๒๐	๑,๖๖๘,๘๖๐	๙๙๗,๐๐๐	๖,๑๖๘,๕๘๐	๒๙.๐๕

๔. กรณีค่าใช้จ่ายฯ เกินงบตามที่กฎหมายกำหนด ขอรบกวนถึงสาเหตุ ปัญหา ที่ไม่สามารถปฏิบัติตามมาตราดังกล่าวได้.....
๕. กรณีค่าใช้จ่ายฯ เกินงบตามที่กฎหมายกำหนด ได้มีแนวทางในการพยายามที่จะปรับลดค่าใช้จ่ายฯ ให้เป็นไปตามที่กฎหมายกำหนด หรือไม่ อย่างไร.....
-
๖. การกำหนดวงเงินตามอัตราดังกล่าวมีความเหมาะสมหรือไม่ เพราะเหตุใด.....
-
๗. ข้อเสนอแนะ.....
-
๘. ผู้ให้ข้อมูล นางสาวระวีวรรณ ประพฤติกิจ ตำแหน่ง รองปลัดองค์การบริหารส่วนตำบลปลายโพงพาง โทรศัพท์ ๐-๓๔๗๕-๓๙๒๗-๘

ภาคผนวก